

# Undersøgelse af kranspulsårerne og eventuel ballonbehandling

Du skal have lavet en undersøgelse af dine kranspulsårer, eventuelt efterfulgt af en ballonbehandling.

## Kranspulsåreundersøgelse (KAG)

Kranspulsåreundersøgelse er en røntgenundersøgelse, hvor vi sprøjter kontrastvæske ind i dit hjertes kranspulsårer for at se, om der er forsnævring.

## Ballonbehandling (PCI)

Ballonudvidelse og stentbehandling er en behandling, der har til formål at udvide en eller flere forsnævring i kranspulsårerne, så blodets gennemstrømning til hjertemusklen bliver bedre.

## SÅDAN FOREGÅR KRANSPULSÅRE-UNDERSØGELSEN

### Forberedelser til undersøgelsen

Når du ankommer til afdelingen, bliver du modtaget af plejepersonalet, som viser dig til rette på stuen og fortæller dig, hvordan undersøgelsen og forberedelserne til undersøgelsen vil forløbe.

- Du får målt dit blodtryk og taget hjertediagram.
- Vi lægger et lille plastikrør (venflon) ind i en åre på din håndryg.
- Du bliver barberet i lysken.
- Du får eventuelt blodfortyndende medicin.

Cirka 1 time før undersøgelsen får du tilbudt afslappende medicin.

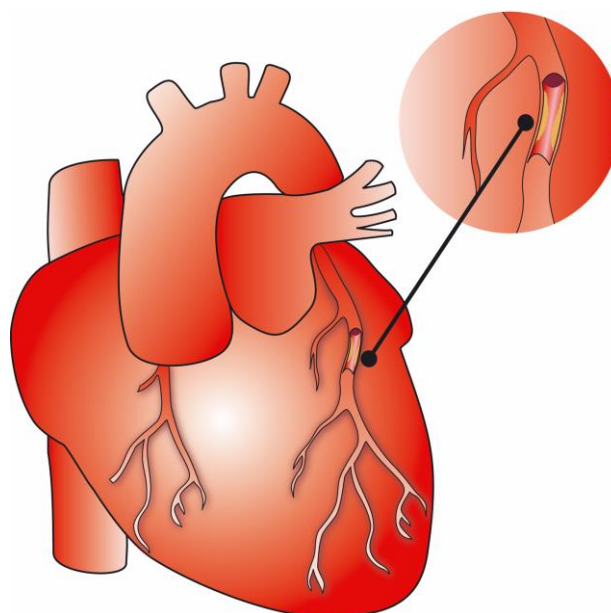
### Bedøvelse

Du er lokalbedøvet under undersøgelsen. Lokalbedøvelse vil sige, at du får lagt bedøvelsen med indsprøjtning ved operationsstedet. Dermed er kun operationsstedet bedøvet, mens du er vågen. Du vil ikke føle smerte, men kan mærke berøring.

## Undersøgelsen

Selve undersøgelsen sker via lysken eller via dit håndled eller din arm.

Vi sprøjter kontrastvæske ind i hjertets kranspulsårer, hvilket som regel ikke kan mærkes. Nogle enkelte mærker dog en trykken i brystet, som hurtigt forsvinder igen.



*Forsnævring i kranspulsåren*

Undersøgelsen varer cirka 30 minutter, men kan i enkelte tilfælde tage længere tid.

### Det videre forløb

Hvis vi finder forsnævring, vurderer lægen, om du skal behandles med en ballonudvidelse. Hvis det er muligt, vil du blive tilbudt behandling med det samme. Hvis vi finder forsnævring, der ikke kan ballonbehandles, kan behandlingen være medicinsk behandling eller en bypassoperation.

Der kan gå nogle dage, før du får endelig besked, da dette skal drøftes med hjertekirurgerne på en konference.

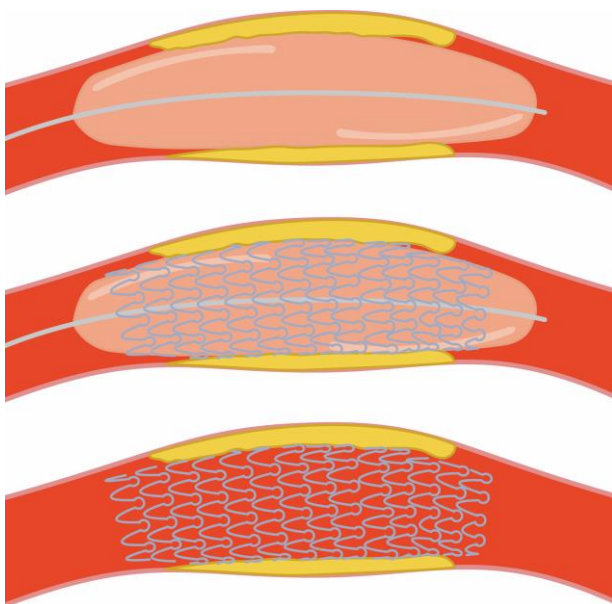
## SÅDAN FOREGÅR BALLONBEHANDLINGEN

Ved ballonbehandlingen fører vi et meget tyndt kateter, som har en sammenklappet ballon i spidsen, ind i den forsnævrede kranspulsåre.

Når ballonen er på plads i forsnævringen, pumper vi den op med kontrastvæske.

Ballonen er pumpet op i nogle sekunder, hvilket hos nogle patienter giver anledning til smerter i brystet. Smerterne forsvinder dog hurtigt igen.

Som regel placerer vi en stent (et lille rørformet metalgitter) i forsnævringen i kranspulsåren ved hjælp af ballonen. Stenten er med til at holde kranspulsåren udvidet og modvirker, at der igen sker forsnævring. Som regel må ballonen pumpes op 2-3 gange under behandlingen for at udvide kranspulsåren.



*På øverste billede ses ballonudvidelse, på mellemste ballonudvidelse med stent og på sidste billede resultatet, hvor stenten sidder i karret, og hvor ballonen er taget ud af karret igen.*

## SÅDAN FORBEREDER DU DIG

### Forvent, at der kan være ventetid

Da undersøgelserne foregår mellem klokken 8.00 og 15.30, kan der være ventetid før undersøgelsen.

### Tag din morgenmedicin og medbring din medicin

Du skal tage din vanlige morgenmedicin og medbringe din medicin ved indlæggelsen.

### Medicin

Ved blodfortyndende behandling med Marevan og Marcoumar® tilstræbes det, at INR er mindre end 2,5.

### Mål temperatur og tag bad hjemmefra

Mål din morgentemperatur og tag bad hjemmefra. Er din temperatur over 37,5 grader, skal du kontakte os.

### Kontakt os, hvis du har menstruation

Er du kvinde, og har du menstruation på undersøgelsesdagen, skal du kontakte os, da undersøgelsen så oftest vil blive udsat. Det skyldes, at du ved ballonbehandling skal have blodfortyndende medicin, og at du derfor kan komme til at bløde ekstra meget.

## EFTER BEHANDLINGEN

Du kommer tilbage til sengeafsnittet umiddelbart efter behandlingen.

Hvis behandlingen er foretaget via lysken og har været ukompliceret, og der er anvendt speciel lukketeknik, må du være oppegående lige efter undersøgelsen.

Hvis undersøgelsen er foretaget gennem håndleddet, må du være oppegående lige efter undersøgelsen med hånden i en armslynge. Du får en stram forbindelse om håndleddet, som løsnes i løbet af 2-4 timer.

Hvis du har fået indsat en stent, skal du have blodfortyndende behandling med clopidogrel, ticagrelor eller prasugrel i 1-12 måneder for at forebygge blodprop i hjertet.

Under din indlæggelse tilbyder vi dig en samtale med en læge og en sygeplejerske. Dine pårørende er velkomne til at deltage i samtalen. Samtalen tager udgangspunkt i, hvad du har behov for at tale om, og du har mulighed for at stille spørgsmål i forhold til hjertesygdom og levevis.

Indlæggelsestiden kan variere. Har du udelukkende fået lavet en kranspulsåreundersøgelse, bliver du udskrevet samme dag. Har du også fået lavet en ballonudvidelse, bliver du som hovedregel også udskrevet samme dag. I enkelte tilfælde kan det dog være nødvendigt at være indlagt til næste dag.

Hvis du er blevet indlagt akut, kan du forvente at være indlagt i 2-4 dage, mens vi holder øje med din hjerterytme

## NÅR DU KOMMER HJEM

### Aftal at have en voksen person hos dig

De første 24 timer efter behandlingen skal du have en voksen person hos dig, som kan være opmærksom på eftervirkninger fra behandlingen.

### Undgå overbelastning

Vi informerer dig om forholdsregler efter undersøgelsen, men som hovedregel skal du regne med, at du ikke må overbelaste lyske eller håndled de første dage af hensyn til risiko for blødning.

Du må ikke løfte mere end 2-4 kilo eller højst til smertegrænsen de første 2 dage, og du skal undgå at cykle, at støvsuge, at lave gymnastik og lignende.

### Sygemeld dig eventuelt

Har du fysisk arbejde, hvor der kan forekomme tunge løft, bør du være sygemeldt i 4 dage efter udskrivelsen.

### Bilkørsel

Hvis du er blevet behandlet via lysken, anbefaler vi, at du ikke kører bil i de første 2 døgn efter behandlingen. Det skyldes, at der kan være risiko for blødning fra det sted, hvor du er blevet stukket.

Hvis du har erhvervskørekort, gælder særlige regler.

### Hold øje med lyske eller håndled

Er du opereret via lysken, kan du opleve ømhed i den første uges tid, dér hvor du er blevet stukket. Eventuelle blå mærker kan være der i op til flere uger.

Du skal holde øje med lysken for at sikre, at der ikke opstår betændelse eller blødning. Ved behov kan du kontakte os inden for det første døgn. Derefter skal du kontakte din egen læge eller Lægevagten.

Er du opereret gennem håndledet, kan der også være let ømhed ved indstiksstedet den første uges

tid, og du skal være opmærksom på hævelse (blodansamling), rødme og smerter ved indstiksstedet.

## MULIGE KOMPLIKATIONER

Ved kranspulsåreundersøgelse er risikoen for alvorlige komplikationer meget lille, det vil sige få promille. Ved ballon- og stentbehandling ses alvorlige komplikationer hos mindre end 1 % af patienterne.

Blodansamling i lysken/armen ses hos få procent. Får du en blodansamling, forlænges din indlæggelse muligvis med 1 dag.

Er undersøgelsen foretaget via armen, kan der forekomme gener i form af smerter.

En kendt, men meget sjælden komplikation er, at der under ballonudvidelsen kan ske en tillukning af kranspulsåren, hvor det kan blive nødvendigt at udføre en akut bypassoperation.

I løbet af de første måneder er der en mindre risiko (under 5 %) for en gradvis tillukning i stenten. Det er derfor vigtigt, at du husker at tage den ordinerede blodfortyndende behandling.

Risikoen for gradvis tillukning varierer meget fra patient til patient afhængig af typen af forsnævring. Hvis der sker gradvis tillukning, kan de tidligere symptomer komme igen, og en ny undersøgelse og eventuel ballonudvidelse eller bypassoperation kan blive nødvendig.



## KONTROL OG EFTERBEHANDLING

Har du fået en ballonudvidelse, tilbyder vi dig kontrol i vores ambulatorium. Du kan også gå til kontrol i ambulatoriet på dit hjemsygehus.

Desuden tilbydes du efterbehandling i form af hjerte-rehabilitering på dit hjemsygehus eller i din hjemkommune.

## KONTAKT OG MERE VIDEN

Har du spørgsmål, er du velkommen til at kontakte os.



**Kontakt**

**Kardiologisk Afdeling**

**Sengeafsnit S2**  
Tlf. 97 66 45 30