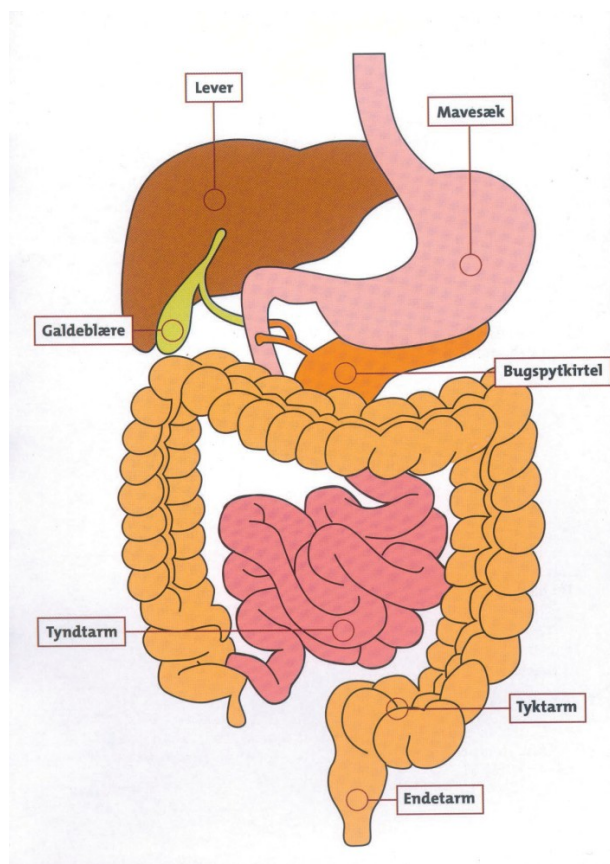


Kikkertundersøgelse af tyktarmen (koloskopi) – nyrevenlig udrensning

Du skal have lavet en kikkertundersøgelse af din ende- og tyktarm. Undersøgelsen er nødvendig for at se, om der er forandringer, der kan forklare dine symptomer.



Sådan foregår undersøgelsen

En koloskopi er en kikkertundersøgelse af ende- og tyktarm. Gennem en bøjelig fiberslange med et kamera i spidsen kan lægen/skopisygeplejersken se tarmslimhinden, tage vævsprøver og fjerne eventuelle polyper.

Der er minimal (mindre end 0,1 %) risiko for, at der ved undersøgelsen kan gå hul på tarmen. Desuden er der en lille risiko for blødning, hvis der tages prøver fra tarmen.

Under undersøgelsen er det nødvendigt, at vi gennem kikkerten puster luft i din tarm. Det kan føles ubehageligt og give mavekneb.

Vi lægger en kanyler ind i en blodåre i armen umiddelbart inden undersøgelsen. Du kan ved behov få beroligende og smertestillende medicin under undersøgelsen.

Forvent utilpashed og ømhed ved udrensningen

Det er normalt, at der i forbindelse med udrensningen kan komme forbigående kvalme, mavekneb og utilpashed. Mange oplever irritation og ømhed ved tarm-åbningen i forbindelse med udrensningen. Du kan eventuelt smøre tarmåbningen med en god, fed creme flere gange dagligt for at undgå ømhed.

Hvis du har stomi, er det en god idé at benytte en tømbar pose under udrensningen og medbringe dine vanlige stomiprodukter på undersøgelsesdagen.

Sådan forbereder du dig

Udrens tarmen inden undersøgelsen

Det er vigtigt, at du følger vejledningen herunder og **IKKE** medicinvejledningen i pakken:

Ugen før

Tidspunkt	Forberedelse
7 dage før (eller tidligst muligt)	Tag ikke jerntabletter Tager du normalt jerntabletter, så hold en pause med dem, indtil undersøgelsen er ovre.
5 dage før	Spis kun kernefri kost Det vil sige, at du ikke må spise brød med kerner, kiwifrugt, hørfrø, sesamfrø med videre.
2 dage før	Spis kun flydende kost til aftensmad - alt der kan passere gennem en si.

Dagen før

Tidspunkt	Forberedelse
Hele dagen	Spis kun flydende kost - alt der kan passere gennem en si. <ul style="list-style-type: none">• Hvis du har væskerestriktion - drik den væske, som er tilladt ifølge Nyremedicinsk Afdeling.• Hvis du ikke har væskerestriktion - drik rigeligt, det vil sige 2-3 liter.

Tidspunkt	Forberedelse
8.00	Gå på apoteket og køb Dulcolax®. Tag 2 tabletter Dulcolax®.
15.00	Tag 2 tabletter Dulcolax®.
18.00	Tag 1 tablet Primperan®.
19.00	Tag Moviprep® Vær opmærksom på, at du kun skal bruge halvdelen af Moviprep®-pakningen. Det vil sige 1 brev A og 1 brev B. <ul style="list-style-type: none"> • Hvis du har væskerestriktion - opløs 1 brev A og 1 brev B i 1 liter håndvarmt, kogt vand. Drik blandingen afkølet inden for 45-60 minutter. • Hvis du ikke har væske-restriktion - opløs 1 brev A og 1 brev B i 1½ liter håndvarmt kogt vand. Drik blandingen afkølet inden for 45-60 minutter. <p>Du kan forvente effekt inden for ½-6 timer.</p> <p>Du kan blive utilpas og få kvalme under udrensningen.</p>

Undersøgelsesdagen

Tidspunkt	Forberedelse
Indtil 6 timer før	Du må spise flydende kost indtil 6 timer før undersøgelsen.

Tag din morgenmedicin

Tag din sædvanlige morgenmedicin med lidt vand om morgenen inden undersøgelsen.

Vær opmærksom, hvis du får blodfortyndende medicin

- Du skal fortsætte med din blodfortyndende medicin som vanligt.
- Hvis du tager præparaterne Marevan, Marcoular eller Warfarin Orien, skal du dog have taget en INR-blodprøve hos din egen læge dagen før undersøgelsen. INR må højst være 3,0 på dagen for undersøgelsen.
- Har du været hos os og fået lagt en plan forud for undersøgelsen, skal du følge den.

Giv besked, hvis du har sukkersyge

- Hvis du har sukkersyge, så giv besked om det, når du møder ind til undersøgelsen.
- Hvis du tager sukkersygetabletter, skal du **ikke** tage tabletterne om morgenen, men først til det næste måltid efter undersøgelsen.
- Hvis du får insulin, skal du **ikke** tage morgendosis. Har du insulinkrævende sukkersyge, kan du kontakte os med henblik på at få en morgentid.

Efter undersøgelsen

Lægen eller sygeplejersken fortæller dig, hvad undersøgelsen har vist. Du kan have en del luft i tarmen, som kan give dig mavekneb, men du må spise og drikke, som du plejer.

Har du fået afslappende/smertestillende/sovemedicin skal du være opmærksom på, at du ikke må cykle, køre bil eller betjene farlige maskiner i 24 timer efter at medicinen er givet. Medicinen kan medføre, at du har svært ved at huske det første døgn. Vi fraråder derfor at træffe vigtige beslutninger. Efter undersøgelsen må du tage hjem, når du selv synes, du er klar til det

Hvis du har fået beroligende medicin, kan du efter undersøgelsen hvile dig i hvilerummet efter aftale med sygeplejersken. Hvilerummet er for patienter, og eventuelle pårørende skal derfor vente i venterummet. Du kan herefter tage hjem.

Ring, hvis du oplever bivirkninger

Hvis du inden for de første 24 timer efter undersøgelsen får svære smerter eller andet betydeligt ubehag, der direkte kan kobles sammen med undersøgelsen, skal du kontakte os indtil klokken 15.00. Efter klokken 15.00 skal du kontakte din praktiserende læge eller Lægevagten.

Svar på undersøgelsen

Du får svar på undersøgelsen, inden du tager hjem. Hvis der ved undersøgelsen er taget vævsprøver og/eller fjernet polyper fra din tarm, går der 3-6 uger, inden du får svar på dem. Du får svar enten per brev, via digital post eller i ambulatoriet.

Kontakt og mere viden

Har du spørgsmål, er du velkommen til at kontakte os.



Afsnit for Kikkertundersøgelser, Aalborg

Tlf. 97 66 11 01

Vi træffes bedst: Mandag – fredag 8.00 – 15.00

Ambulatorium for Mave- og Tarmkirurgi, Hobro

Tlf. 97 65 26 21

Vi træffes bedst: Mandag – fredag 8.00 – 15.00

Visitationssekretariatet, Thisted

Tlf. 97 65 06 46

Vi træffes bedst: Mandag – fredag 7.30 – 9.00 og 13.00 – 14.00