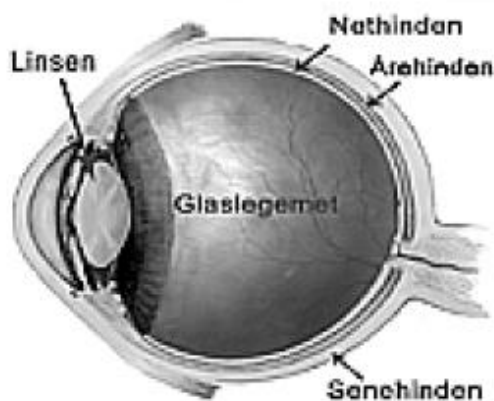


## Operation for nethindeløsning

Øjenlægen har konstateret, at du har øjensygdommen nethindeløsning. Nethindeløsning betyder, at nethinden har løsnet sig fra årehinden, der ligger under denne. Når nethinden løsnes fra årehinden, mister den en del af sin blodforsyning og holder op med at fungere. Den skygge, du ser i dit synsfelt, svarer til de løsrevne områder af nethinden.



**Diagram af øje**

*Ved nethindeløsning løsner nethinden sig fra årehinden på grund af rifter. Operationen sigter mod at lukke rifterne.*

Nethindeløsning skyldes, at øjets glaslegeme skrumpet. Det kan fx være som følge af aldersforandringer, øjenoperationer, øjenskader eller nærsynethed. Idet glaslegemet skrumpet, opstår der rifter i nethinden, hvor der kan trænge væske ind, og denne væske gør, at nethinden løsnes.

Hvis ikke nethindeløsning behandles, vil det næsten altid medføre tab af alt brugbart syn på øjet.

Operation er den eneste effektive behandling af nethindeløsning, og den sigter mod at lukke rifterne i nethinden. Ved operationen lykkes det i langt de fleste tilfælde at få nethinden på plads, så skyggen forsvinder. Det perifere synsfelt genskabes, men det er ikke altid, at man kan bevare eller genskabe det centrale syn tilstrækkeligt til fx læsning. Hvis det ikke lykkes at få nethinden på plads ved første operation, kan man som regel opnå det ved yderligere operationer.

Forud for operationen vil den øjenlæge, som skal operere dig, vurdere din nethindeløsnings karakter og anbefale en operationsmetode eller en kombination af operationsmetoder, som vurderes at være bedst i dit tilfælde.

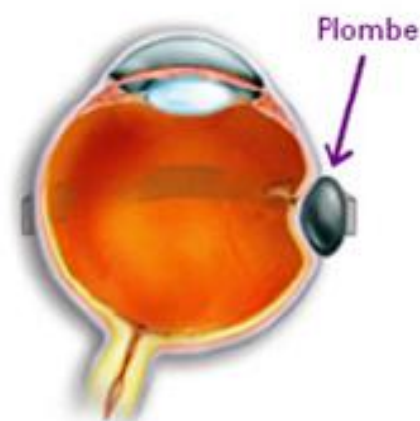
### SÅDAN FOREGÅR OPERATIONEN

Under operationen er du, i de fleste tilfælde, fuldt bedøvet. Du vil blive tilset af en anæstesi-læge, som vil tale med dig om dette. Operation i lokalbedøvelse kan være relevant i udvalgte tilfælde.

#### Operation for nethindeløsning "udefra"

Ved denne operation syer lægen et bånd af klart silikonegummi rundt om øjeæblet. Desuden syer han som regel en såkaldt plombe til øjets ydre væg (senehinden), der hvor der er hul i nethinden. Båndet og plomben presser ind mod det skrumpede glaslegeme, som derved lukker hullerne.

Både bånd og plombe forbliver i øjet. I de fleste tilfælde vil lægen desuden støtte nethinden indefra ved at sprøjte lidt luft eller gas ind i øjet.



*Ved operationsteknikken "udefra" syer lægen et bånd af klar silikonegummi rundt om øjeæblet og som regel også en plombe fast til øjets ydervæg. Båndet og plomben presser øjets væg ind mod det skrumpede glaslegeme, som derved lukker hullerne i nethinden.*

### Operation for nethindeløsning ”indefra”

Ved operation ”indefra” fjerner lægen glaslegemet og erstatter væsken med enten gas eller olie, som holder nethinden på plads. Man kan sammenligne det med en brækket knogle, som holdes på plads med en gipsbandage.

Når nethinden efter 1-2 måneder er vokset fast, vil gassen være forsvundet af sig selv. Olien skal dog fjernes ved en efterfølgende operation. Olie og gas erstattes her af saltvand, som øjet selv danner.

I nogle tilfælde kombinerer lægen denne operation med at sy et bånd rundt om øjet, som ved operation ”udefra”.

Operationen varer som regel mellem 1 og 2 timer, men du skal ofte blive på hospitalet til dagen efter.

### Komplikationer og risiko

85 % af nethindeløsninger kræver kun 1 operation for at få nethinden på plads og eventuelt en efterfølgende operation, hvor olien fjernes.

15 % af nethindeløsningerne er mere komplicerede. Her vil det være nødvendigt at foretage flere operationer for at få nethinden er på plads.

De fleste operationer for nethindeløsning forløber uden komplikationer. I få tilfælde vil der opstå komplikationer. Den værste tænkelige komplikation er betændelse i øjet, som kan medføre, at synet bliver dårligere, end det var før operationen, eller helt forsvinder. Det sker yderst sjældent.

I nogle få tilfælde lykkes det ikke at få nethinden på plads trods gentagne operationer. Hvis det sker, mister alt syn på øjet. Forløbet kan kompliceres af arvævsdannelse, der kan føre til tab af syn og forvrænget syn. Hvis arvævs-dannelsen er voldsom, kan den føre til tab af alt brugbart syn, men også til at øjet går tabt på grund af skrumpning og/eller smerter.

Ved alle operationer for nethindeløsning er der risiko for at fremskynde udvikling af grå stær. Det vil sige uklarheder i øjets linse. Dette er specielt udtalt, når lægen opererer indefra og fjerner glaslegemet. Hvis lægen foretager operation ”udefra” med plomber og bånd, er der en lille risiko for efterfølgende dobbeltsyn.

## EFTER OPERATIONEN

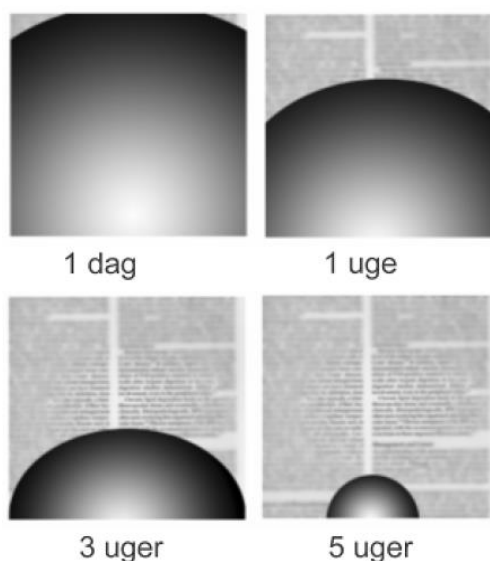
### Lejring efter operationen

Hvis lægen har brugt gas, luft eller silikoneolie i øjet, kan det være vigtigt, at du efter operationen ligger på en måde, så luftboblen trykker optimalt på nethinden. Vi vejleder dig i, hvordan du skal ligge. Dagen efter operationen bliver du undersøgt af en øjenlæge, og her aftaler I, hvad der videre skal ske. Du skal typisk ligge på den anviste side i de første 3 uger efter operationen.

### Forvent sløret syn og nærsynethed i 8 uger

Synet på øjet vil være sløret. Hvis øjets glaslegeme er blev fyldt med gas under operationen, vil gassen forsvinder af sig selv i løbet af 4-8 uger. Især de første uger gør gassen øjet meget nærsynet. Du vil måske opleve det således, at du kun kan se viserne på dit ur, hvis du holder uret få centimeter fra øjet.

Efter en uges tid kan du begynde at se gasboblen og du ser en linje i toppen af synsfeltet, der langsomt bevæger sig nedad. Du vil langsomt se bedre øverst i synsfeltet, men først efter 3-4 uger ser du forbi gassen med skarpsynsområdet og kan se lidt bedre. Gassen forsvinder typisk helt efter 8 uger ved den langtidsvirkende gas og typisk efter 4 uger ved den korttidsvirkende gas.



*Gasskyggen fylder hele synsfeltet umiddelbart efter operationen, men aftager over tid.*



Har du silikoneolie i øjet vil synet forblive sløret indtil olien fjernes ved en mindre operation der kan være i lokalbedøvelse eller fuld bedøvelse.

### **Sig til, hvis du har smerter og ubehag**

Det er normalt at føle en let til moderat smerte i øjet på operationsdagen og den efterfølgende nat. Du kan også have kvalme. Normalt er det nok at lindre smerter og ubehag med en almindelig hovedpinetablet. Vi tilbyder dig smertestillende, og hvis du har behov for mere, må du sige til.

### **Forvent at øjet er rødt og irriteret**

Dit øje vil være rødt og irriteret efter operationen, og du vil måske være generet af de tråde, som slimhinden er syet med. Det kan føles som grus i øjet. Det er normalt, at der kan komme pus-lignende sekret fra øjet i de første uger efter operationen. Trådene forsvinder af sig selv efter cirka 4 uger. Øjet kan også føles tørt og være følsomt for træk.

### **Forvent dårligere syn i starten**

Er der brugt silikoneolie eller gas i øjet, vil dit syn være sløret.

Er dit øje opereret med bånd og plombe, vil øjets form være ændret. Det betyder, at du ofte vil have behov for en anden brille end den, du nu bruger. Du kan dog først regne med resultatet, når der er gået 3-5 uger, og derfor bør du vente med at konsultere en optiker til tidligst 6 uger efter operationen.

## **NÅR DU KOMMER HJEM**

### **Dryp øjet med de ordinerede dråber**

Du skal dryppe det opererede øje med øjendråber 3-4 gange dagligt i de første 3-4 uger. Det aftales nærmere med øjenlægen ved kontrolbesøg. I aftaler også, hvis du har brug for anden øjenmedicin. Er du ikke selv i stand til at dryppe øjet, kan vi hjælpe med at bestille en hjemmesygeplejerske.

### **Kontakt os, hvis du får skygge i synsfeltet**

Det er normalt at se gassen som en linje/bue, som beskrevet i afsnittet 'Forvent sløret syn og nærsynethed i 8 uger'. Oplever du, at der i tiden efter operationen viser sig en ikke-bevægelig og tiltagende mørk eller sort skygge i synsfeltet, skal du kontakte os på

Øjenafdelingen. Det kan være nye symptomer på net-hindeløsning.

### **Undgå at få vand og snavs i øjet de første 4 uger**

For at undgå urent vand og snavs i øjet må du ikke gå i svømmehal, karbad, spabad eller lignende. Undlad også øjenmakeup i den periode. Du kan med forsigtighed tage brusebad og vaske hår på almindelig vis. Du må gerne benytte elektrisk tandbørste og barbermaskine.

### **Vent med hård fysisk aktivitet**

De første 4 uger efter operationen skal du undgå stød og slag, herunder løb, hårdt fysisk arbejde og tunge løft. Efter 1 uge må du cykle og udføre let til moderat fysisk aktivitet uden stød. Du må gerne gå små ture og udføre almindeligt husarbejde som madlavning og opvask, samt bære almindelige indkøbsposer og tasker. Vent dog med mere krævende husarbejde som gulvvask og støvsugning.

### **Udsæt planlagte tandlægebesøg**

Vi fraråder planlagt besøg hos tandlægen indtil 3 uger efter operationen.

### **Lyt til dit øje**

Dit øje skal have tid til at komme sig efter operationen og holdes i ro i starten. At se TV holder øjet i ro og er en god aktivitet i perioden. Undgå intens læsning de første 4 uger, da det giver uro i øjet og kan medføre smerter. Generelt bør du lytte til dit øje og ikke udføre aktiviteter, som medfører smerter eller ubehag.

### **Undlad at flyve, hvis du har gas i øjet**

Vær opmærksom på, at du ikke må flyve, hvis du i forbindelse med operationen har fået gas i øjet. Vent til gassen er væk, og du ikke længere kan se den bevægelige skygge nederst i synsfeltet.

### **Sygemeld dig**

Du skal forvente at være sygemeldt cirka 2 uger, hvis du har et stillesiddende kontorarbejde. Har du fysisk krævende arbejde, kan din sygemelding vare op til 4 uger.

Fortsættes...



## KONTROL

Du skal igennem et kontrolforløb hos os. Ved udskrivelsen får du tiderne udleveret, og om nødvendigt kan vi aftale tid til yderligere kontroller fra gang til gang.

## KONTAKT OG MERE VIDEN

Har du spørgsmål, er du velkommen til at kontakte os.



### Kontakt

#### **Øjenafdelingens Ambulatorium**

Tlf. 97 66 25 85

Mandag – torsdag 8.00 – 15.30

Fredag 8.00 – 13.30

Vi træffes bedst:

Mandag – fredag 9.00 – 13.00

Hverdage 15.30 – 8.00, weekend- og helligdage, kan du få kontakt til os her:

#### **Øjenafdelingens Sengeafsnit**

Tlf. 97 66 24 56