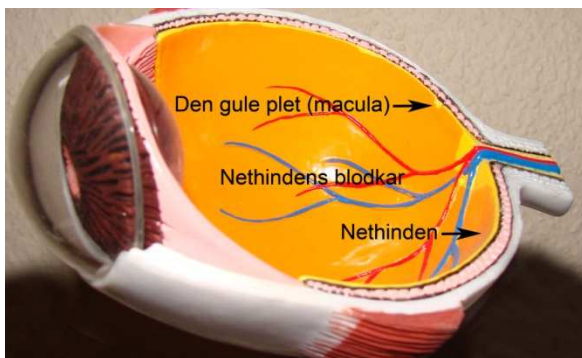


PDT-behandling

PDT behandling er en laserbehandling kombineret med et lysaktivt stof. PDT står for Photodynamic Therapy og består af to ting:

- indsprøjtning med lægemidlet 'Visudyne'
- belysning fra en 'kold' laser

Behandlingen bruges ved forskellige typer af sygdomme i øjet. Formålet med behandlingen er at bremse yderligere tab af det centrale syn eller stabilisere læse- og skarpsynet.



Ved de øjensygdomme, hvor PDT behandling bruges er blodkarrene under nethinden utætte og der sker en væskeudsvivning, som på sigt er skadelig for synscellerne. PDT-behandlingen virker på blodkarrene ved at gøre dem mere tætte. Det kan få væsken til at forsvinde og dermed reducere den skadelige virkning på synscellerne.

Behandlingen øger din lysfølsomhed

Vær opmærksom på, at lægemidlet 'Visudyne' påvirker hele din krop og gør den mere lysfølsom. Du skal derfor beskytte dig mod sollys og stærke lyskilder i 2 dage efter behandlingen.

SÅDAN FOREGÅR BEHANDLINGEN

Trin 1: Indsprøjtning med 'Visudyne'

Inden behandlingen får du dryppet øjnene med pupil-udvidende øjendråber, og du får lagt en kanyle i armen eller hånden. Gennem kanylen løber lægemidlet 'Visudyne' ind i din blodåre.



'Visudyne' fordeler sig i hele kroppen, og når koncentrationen er størst i de utætte blodkar under nethinden, cirka 10 minutter efter at lægemidlet er givet, får man laserbehandlingen i øjet.

Trin 2: Behandling med 'kold' laser

Øjet bliver bedøvet med øjendråber og laseren gives gennem en kontaktlinse, som sættes på øjet.



Øjenlægen belyser det beskadigede område i dit øje med den 'kolde' laser i lidt over 1 minut. Herved aktiveres stoffet 'Visudyne' og begynder at lukke blodkarrene bag nethinden, og dermed aftager den skadelige mængde væske i nethinden.

SÅDAN FORBEREDER DU DIG

Medbring heldækkende tøj

Efter behandlingen er din krop lysfølsom, og du skal derfor medbringe heldækkende tøj, som du kan bruge når du skal hjem. Medbring:

- Hat med skygge eller kasket
- Solbriller
- Langærmet trøje
- Lange bukser
- Handsker
- Sokker
- Sko

NÅR DU KOMMER HJEM

Forvent gener i nogle timer

Du kan opleve sløret syn og synsforstyrrelse i timerne efter behandlingen. Enkelte oplever forbigående smerte, oftest i ryggen. Smerten forsvinder, når behandlingen er overstået.

Undgå stærke lyskilder

Lysfølsomheden betyder, at du skal undgå stærke lyskilder for at undgå solskoldning. Undgå:

- Direkte sollys, også gennem vinduer
- Halogenlys
- Tandlæge og operationslamper
- Solarium

Beskyt hud og øjne i 2 døgn

Skal du udendørs, så ophold dig i skyggen. Beskyt dine øjne, og din hud over hele kroppen. Dette skal du gøre i 2 døgn efter behandlingen, da lægemidlet Visudyne gør øjne, slimhinder og hud mere lysfølsom end normalt, og dermed let bliver solskoldet – også selvom du ikke er i direkte sol.

Beskyt dine øjne med solbriller og huden med tæt påklædning. Husk hals og nakke, ører, hænder, ankler mv. som du måske ikke plejer at tildække.

Ophold dig gerne indendørs

Indendørs må du gerne opholde dig i almindeligt lys. Det almindelige lys vil fremme nedbrydningen af lægemidlet. Du behøver altså ikke, at opholde dig i mørke eller med nedrullede gardiner.

Kontakt os, hvis du oplever ændringer i dit syn

Hvis du oplever ændringer, eksempelvis svær synsnedsettelse, skyggefølelse i synsfeltet eller reaktioner på lysfølsomhed i form af solskoldninger, skal du kontakte os på Øjenafdelingen.

KONTROL

Du bliver indkaldt til kontrol 1 måned efter behandlingen og igen efter 3 måneder, med mindre du aftaler andet med øjenlægen.

KONTAKT OG MERE VIDEN

Har du spørgsmål til behandlingen, er du velkommen til at kontakte os.



Kontakt

Øjenafdelingens Ambulatorium

Tlf.: 97 66 25 85

Mandag – torsdag kl. 8.00-15.30

Fredag kl. 8.00-13.30

Vi træffes bedst:

Mandag – fredag 9.00-13.00

Hverdage 15.30-8.00, weekend- og helligdage, kan du få kontakt til os her:

Øjenafdelingens Sengeafsnit

Tlf.: 97 66 26 27