

Sådan skifter du forbindelse på et Hickmann-kateter

Du har fået anlagt et centralt venekateter, nærmere bestemt et Hickmann-kateter.

Et Hickmann-kateter bruges til at give medicin, væske eller blodprodukter direkte ind i en blodåre, samt til at udtrække blodprøver fra. Hickmann-kateteret er lavet af et særligt vævsvenligt materiale og kan holde i flere år.

Kateteret bliver placeret i en af de store vener i brysthulen, og det bliver ført gennem en 'tunnel' under huden og munder ud øverst på brystkassen.

En lille manchete på kateteret vokser sammen med huden umiddelbart før kateterets udmunding på huden. Det forhindrer bakterier i at trænge ind langs kateteret, og samtidig er det med til at holde kateteret på plads.

SÅDAN FOREBYGGER DU BETÆNDELSE

Bakterier findes overalt - på hænder, i luften og på alt, som ikke er steriliseret (fuldstændig bakteriefrit). Bakterier er så små, at man ikke kan se dem. De viser sig først, hvis der er synlige tegn på betændelse, fx ømhed, rødme af huden eller feber.

Det er yderst vigtigt at forhindre betændelse. I tilfælde af betændelse kan det nemlig blive nødvendigt at fjerne kateteret. Følg derfor disse anvisninger:

Vask og sprit hænder

Man kan aldrig vaske sine hænder helt rene og fri for bakterier, da hænder har en ujævn overflade og er varme og fugtige. Hænderne vil derfor altid være en infektionskilde. Derfor skal du vaske hænderne grundigt og derefter spritte dem med håndsprit for at nedsætte infektionsrisikoen.

Vælg det rigtige arbejdssted og sprit af

Det er særdeles vigtigt, at det rum eller arbejdssted, hvor du skifter forbindelse, tager blodprøver og skyller kateteret igennem, er rent. Stedet skal være ryddeligt og let at rengøre, uden åbenstående vinduer og gennemtræk, og badeværelset bør ikke bruges.

- Afsprit altid underlag med en stor swab, før du påbegynder proceduren. Undgå åbne vinduer og træk, som kan få støv til at hvirvle op.
- Sørg for ikke at blive forstyrret.
- Sprit desinficerer, mens det tørrer. Det afsprittede område skal derfor tørre imellem hver afspritning. Åbn først spritswabs, lige før du skal bruge dem.

SÅDAN SKIFTER DU FORBINDING



Du skal skifte forbinding mindst 1 gang om ugen eller efter behov. Når du skal skifte forbinding, skal du bruge følgende rekvisitter. Gør dem klar og læg dem derefter på det rene og afsprittede underlag:

- Håndsprit
- Underlag, der kan tåle afspritning, fx voksdug, bakke eller bord med plastplade
- Minimum 2 store spritswabs
- 1 stor spritswab til underlag
- Forbinding
- Affaldspose.



Følg denne procedure, når du skifter forbindingen:

- Vask hænderne grundigt.



- Sprit hænder.



- Løsn forbindingen fra alle hjørner mod indstiksstedet og fjern den så.
- Sprit hænder igen.



- Hold kateretet forsigtigt løftet og afvask huden og kateret med minimum 2 af de store spritswab. Gør det 2 gange.



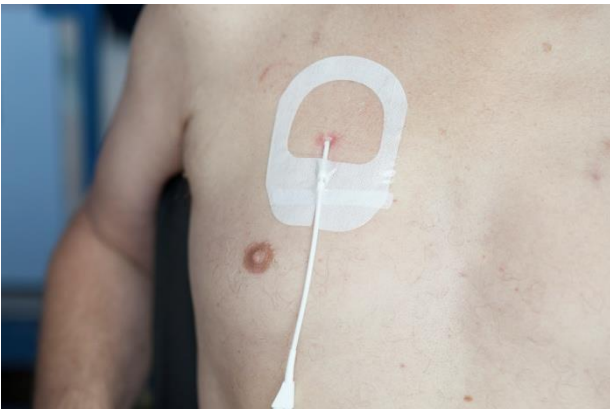
- Begynd ved indstiksstedet og vask udad i cirkelbevægelser, indtil det er rensset.
- Afvask kun 1 gang med hver spritswab. Brug flere, hvis det er nødvendigt.



- Lad huden tørre både før og efter 2. afvaskning.



- Sæt ny forbindelse på.



- Sørg for, at den slutter tæt hele vejen rundt om kateteret.
- Sæt tape over for at undgå, at der bliver trukket i kateteret.
- Bortskaf affald.



Efter 21 dage er der ikke behov for forbindelse mere, men det vil stadig være en god idé, at du sætter tape over, så der ikke bliver trukket i kateteret.

Undgå karbad

Der kan ikke trænge vand igennem forbindingen, og derfor er det ikke nødvendigt at beskytte den i forbindelse med brusebad. Du bør dog undgå karbad.

MULIGE KOMPLIKATIONER

Blodforgiftning (sepsis)

Blodforgiftning opstår, når der kommer bakterier direkte i blodbanen. Symptomerne er kulderystelser, feber og alment ubehag som ved influenza.

Ring straks til ambulatoriet eller sengeafsnittet, hvis du får disse symptomer, da det eventuelt kræver antibiotisk behandling.

Luft i kateteret

Hvis kateteret pludselig går i stykker, kan der komme luft i blodbanen. Symptomerne er trykken for brystet, åndenød og hoste. Får du disse symptomer, skal du straks afklemme kateteret, så der ikke kommer yderligere luft ind, samt lægge dig ned på venstre side med hovedet nedad.

Luk kateteret tættere på huden end det sted, hvor hullet på kateteret befinder sig. Skub lukkeklemmen over hullet.

Efter en tid vil luften være opsuget, og du får det godt igen. Kontakt ambulatoriet eller sengeafsnittet med henblik på, hvad der videre skal ske.

Betændelse omkring kateteret

Vær opmærksom på rødme, varme, ømhed, hævelse og feber. Kontakt os straks med henblik på eventuel undersøgelse og behandling, hvis du får disse symptomer.

Udglidning af kateter

Hvis kateteret mod al forventning glider ud, skal du sætte en ren forbindelse på og trykke på forbindingen, indtil blødningen er stoppet, og kontakte os.

KONTAKT OG MERE VIDEN

Har du spørgsmål, er du velkommen til at kontakte os.



Kontakt

Hæmatologisk Ambulatorium

Tlf. 97 66 38 00

Vi træffes bedst:

Mandag – fredag 8.00 – 15.00

Hæmatologisk Sengeafsnit 7 Vest

Tlf. 97 66 38 01

Resten af døgnet samt weekender og helligdage.

www.aalborquh.rn.dk/hæmatologi