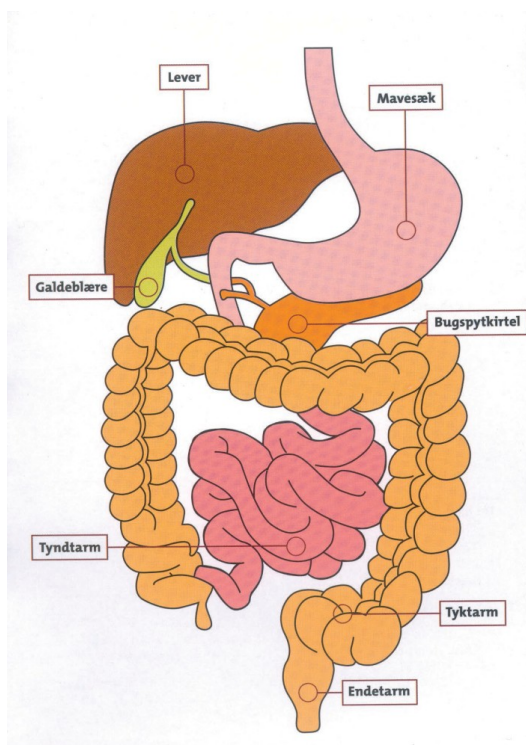


Kikkertundersøgelse af tyktarmen (koloskopi)

Du skal have lavet en kikkertundersøgelse af din tyktarm. Undersøgelsen er nødvendig for at se, om der er forandringer i din tyktarm, der kan forklare dine symptomer.



Sådan foregår undersøgelsen

En koloskopi er en kikkertundersøgelse af ende- og tyktarm. Gennem en bøjelig fiberslange med kamera i spidsen kan lægen/skopisygeplejersken se tarmslimhinden, tage vævsprøver og fjerne eventuelle polypper.

Der er minimal (mindre end 0,1 %) risiko for, at der ved undersøgelsen kan gå hul på tarmen. Desuden er der en lille risiko for blødning, hvis der tages prøver fra tarmen.

Under undersøgelsen er det nødvendigt, at vi gennem kikkerten puster luft i din tarm. Det kan føles ubehageligt og give mavekneb.

Vi lægger en kanyle ind i en blodåre i armen umiddelbart inden undersøgelsen. Du kan ved behov få beroligende og smertestillende medicin under undersøgelsen.

Start udrensning allerede nu ved træg mave

Du bedes starte med at anvende et blødgørende afføringsmiddel fra i dag, hvis du

- har afføring mindre end 4 gange om ugen
- ikke føler dig tømt/færdig efter toiletbesøg
- har meget luft i maven/oppustethed.

Spørg eventuelt på apoteket. Blødgørende afføringsmiddel kan købes i håndkøb på apoteket.

Forvent utilpashed og ømhed ved udrensningen

Det er normalt, at der i forbindelse med udrensningen kan komme forbigående kvalme, mavekneb og utilpashed. Mange oplever irritation og ømhed ved tarm-åbningen i forbindelse med udrensningen. Du kan eventuelt smøre tarmåbningen med en god, fed creme flere gange dagligt for at undgå ømhed.

Hvis du har stomi, er det en god idé at benytte en tømbar pose under udrensningen og medbringe dine vanlige stomiprodukter på undersøgelsesdagen.

Sådan forbereder du dig

Vejledning inden undersøgelsen

Følg denne vejledning, inden du skal til undersøgelsen. Det er vigtigt, at du følger vejledningen herunder og **IKKE** medicinvejledningen i pakken:

Ugen før

Tidspunkt	Forberedelse
5 dage før	Undgå kerner Det vil sige, at du ikke må spise brød med kerner, kiwifrugt, hørfrø, sesamfrø med videre.
5 dage før	Drik rigeligt Hver dag frem til undersøgelsen skal du drikke rigeligt. Det vil sige 2-3 liter dagligt.
5 dage før	Fortsæt med afføringsmiddel Hvis du normalt tager afføringsmiddel, skal du fortsætte med dette.

Dagen før undersøgelsen

Tidspunkt	Forberedelse
Hele dagen indtil kl. 17.00	<p>Drik rigeligt (2-3 liter dagligt) Drik gerne vand, kaffe og te, lys saft, sodavand, sodavandsis, juice (uden frugtkød). Undgå solbærsaft og hyldebærsaft.</p> <p>Du må spise almindelig kernefri kost indtil kl. 17.00. Herefter må du ikke få fast føde.</p>
kl. 17.00	<p>Spis kun flydende kost Efter kl. 17 må du kun indtage: Tyndt flydende kost – alt der kan passere gennem en si.</p> <p>Drik rigeligt.</p>
Kl. 18.00	<p>Forbered Plenvu®. dosis 1 Sådan gør du:</p> <ol style="list-style-type: none"> 1. Åbn æsken og tag dosis 1-brevet. 2. Hæld indholdet i en målebeholder, der kan rumme 500 ml væske. 3. Tilsæt vand eller æblejuice op til 500 ml og rør indtil al pulveret er opløst. Dette kan tage op til cirka 8 minutter. <p>Tag Plenvu® dosis 1 Drik de 500 ml opløsning med Plenvu® dosis 1 langsomt i løbet af 1 time. Forsøg at drikke et glas hver 10.-15. minut. Drik yderligere mindst 500 ml tynd væske efter eget valg samtidig. Efter 1-3 timer vil du få løs afføring. Udtømningen kan medføre kvalme og opkastning.</p>

På undersøgelsesdagen

Tidspunkt	Forberedelse
4 timer før tidspunktet for din undersøgelse	<p>Forbered Plenvu® dosis 2 Sådan gør du:</p> <ul style="list-style-type: none"> • Hæld indholdet af dosis 2-brevene (både A og B) i en kande • Tilsæt 500 ml vand eller æblejuice og rør, indtil al pulveret er opløst. Dette kan tage op til cirka 8 minutter. <p>Tag Plenvu® dosis 2 Drik de 500 ml opløsning med Plenvu® dosis 2 langsomt i løbet af 1 time. Forsøg at drikke et glas hver 10.-15. minut. Drik yderligere 500 ml klar væske efter eget valg samtidig.</p> <p>Afføringen skal være vandtynd for at udtømningen er fuldstændig. Hvis dette ikke er tilfældet, skal du drikke yderligere tynde væsker – det vil sige saft og vand – indtil afføringen er vandtynd.</p> <p>TIP: Til dig, der har lang transporttid til hospitalet Har du mere end 1 times transporttid til hospitalet, kan det være en fordel, at du starter udrensning med Plenvu® dosis 2 allerede 5-6 timer før tidspunktet for undersøgelsen. Så vil hovedparten af udrensningen nå at ske inden transporten.</p>
2 timer før undersøgelsen	Vær fastende – det vil sige du hverken må indtage mad eller drikke.

Tag din morgenmedicin

Tag din sædvanlige morgenmedicin med lidt vand om morgenen inden undersøgelsen.

Blodfortyndende medicin

Du skal fortsætte med din blodfortyndende medicin, som vanligt. Dog skal du have taget en INR-blodprøve hos din egen læge dagen før undersøgelsen, hvis du tager Marevan, Marcoumar eller Warfarin Orion.

INR må højst være 3,0 på dagen for undersøgelsen. Har du været hos os og fået lagt en plan forud for undersøgelsen, skal du følge den.

Giv besked, hvis du har sukkersyge

Hvis du har sukkersyge, så giv besked om det, når du møder ind til undersøgelsen. Hvis du tager sukkersygetabletter, skal du **ikke** tage tabletterne om morgenen, men først til det næste måltid efter undersøgelsen. Hvis du får insulin, skal du **ikke** tage morgendosis. Har du insulinkrævende sukkersyge kan du kontakte os med henblik på at få en morgentid.

Efter undersøgelsen

Lægen eller skopisygeplejersken fortæller dig, hvad undersøgelsen har vist.

Du kan have en del luft i tarmen, som kan give dig mavekneb, men du må spise og drikke, som du plejer.

Har du fået afslappende/smertestillende/sovemedicin skal du være opmærksom på, at du ikke må cykle, køre bil eller betjene farlige maskiner 24 timer efter at medicinen er givet. Medicinen kan medføre, at du har svært ved at huske det første døgn. Vi fraråder derfor at træffe vigtige beslutninger.

Efter undersøgelsen må du tage hjem, når du selv synes, du er klar til det.

Hvis du har fået beroligende medicin, kan du efter undersøgelsen hvile dig i hvilerummet efter aftale med sygeplejersken. Hvilerummet er for patienter, og eventuelle pårørende bedes derfor vente i venterummet. Du kan herefter tage hjem.

Ring, hvis du oplever bivirkninger

Hvis du inden for de første 24 timer efter undersøgelsen får svære smerter eller andet betydeligt ubehag, der direkte kan kobles sammen med undersøgelsen, kan du kontakte ambulatoriet indtil klokken 15.00.

Efter kl. 15.00 skal du kontakte din praktiserende læge eller Lægevagten.

Svar på undersøgelsen

Du får svar på undersøgelsen, inden du tager hjem. Hvis der under undersøgelsen er taget vævsprøver og/eller fjernet polypper fra din tarm, går der 4-8 uger inden du får svar på dem. Du får svar per brev, via digital post eller i ambulatoriet.

Kontakt og mere viden

Har du spørgsmål, er du velkommen til at kontakte os.



Afsnit for Kikkertundersøgelser, Aalborg

Tlf. 97 66 11 01

Vi træffes bedst: Mandag – fredag 8.00 – 15.00

Ambulatorium for Mave- og Tarmkirurgi, Hobro

Tlf. 97 65 26 21

Vi træffes bedst: Mandag – fredag 8.00 – 15.00

Visitationssekretariatet, Thisted

Tlf. 97 65 06 46

Vi træffes bedst: Mandag – fredag 7.30 – 9.00 og 13.00 – 14.00