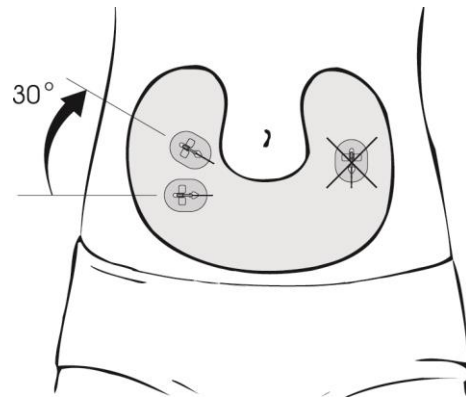


Sådan bruger du insulinkateter (insuflon)

En insuflon er et lille plastikkateter, som du kan få insulin igennem. En insuflon anvendes til hurtigtvirkende insulin, som du tager til måltider og ved korrektion af høje blodsukkerværdier. Fordelen ved en insuflon er, at du kun skal stikkes hver 3. dag, når insuflonen skal skiftes, mod ellers mange gange dagligt. Har du en insuflon, sprøjtes insulinet gennem en gummimembran på insuflonen og ind i underhuden.



ANLÆGGELSE AF INSUFLON

- Vask hænder, før du går i gang.
- Læg eventuelt lokalbedøvende creme (EMLA-creme) på indstiksstedet 1 time før indstikket.
- Alternativt kan du nedkøle huden cirka 1 minut med et køleelement eller isterninger.

SÅDAN PLACERER DU INSUFLONEN

Insuflonen skal stikkes ind i underhuden i en vinkel på 45 grader. Vi anbefaler, at du placerer insuflonen på mave eller baller, hvor den generer mindst muligt.

Hvis du placerer insuflonen på maven

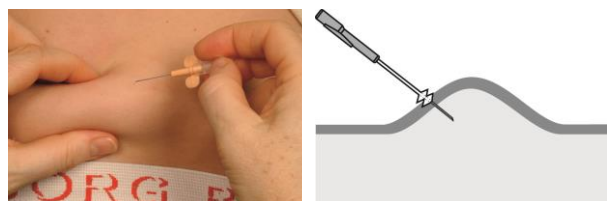
På maven skal insuflonen placeres i vandret position eller i en vinkel op til 30 grader fra den vandrette linje. Placer aldrig insuflonen lodret, da der så er større risiko for, at kateteret afklemmes.

Hvis du placerer insuflonen på ballen

Hvis du placerer insuflonen på ballen, skal du placere den, så gummimembranen er lettilgængelig, når du skal sprøjte insulin ind.

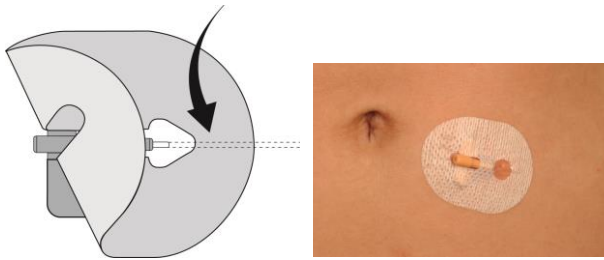
SÅDAN STIKKER DU

- Sprit huden af med en desinfektionsserviet, der indeholder 70-85 % alkohol. Lad huden tørre.
- Sprit endnu en gang og lad igen huden tørre. Vær sikker på, at huden er ren og tør, for ellers kan plasteret ikke klæbe.
- Løft en hudfold med 2 fingre, og stik i en hurtig bevægelse insuflonen ind for enden af den løftede hudfold i en vinkel på 45 grader. Åbningen i kanylen skal vende opad, da det gør indstikket lettere.



- Fjern stålnålen, og fastgør insuflonen med det medfølgende plaster på følgende måde:
- Placér først den halvdel af plasteret med det klare runde "vindue" på. Sæt det over indstiksstedet, så du kan observere eventuel rødme og irritation efterfølgende.
- Placér derefter resten af plasteret med det åbne "vindue" over gummimembranen. Hold igen på

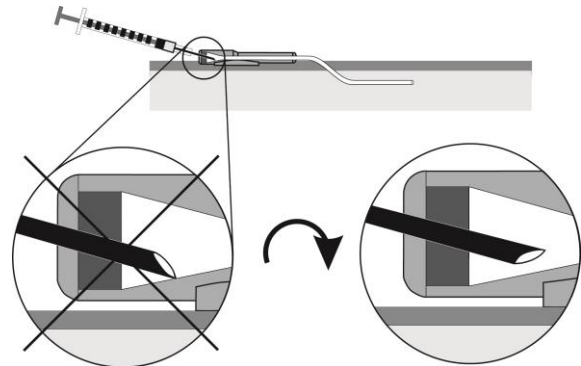
insuflonen, mens du gør det, da du ellers let kan komme til at trække den ud. "Vingerne" på insuflonen dækkes af plasteret.



SÅDAN SPRØJTER DU INSULIN IND

Vi anbefaler, at du bruger 6 mm nåle til indsprøjtningen, da længere nåle giver risiko for at stikke hul i plastikkateteret. Hvis du bruger kortere nåle på fx 5 mm, kan der være risiko for, at nålen ikke kommer korrekt igennem gummimembranen.

- Gør din insulinpen klar på vanlig vis med udluftning med 1 i.e.
- Indstil den dosis, der skal indsprøjtes.
- Stik nålen ind midt i gummimembranen, til den er helt væk i insuflonen.
- Når du stikker, skal åbningen i kanylen vende indad mod huden. Det forhindrer, at du kommer til at stikke hul indvendig i insuflonen. Hvis du stikker nålen skævt ind i gummimembranen, rammer du den indvendige kant i insuflonen. Det mærker du som modstand. Sker det, skal du forsøge at rotere nålen forsigtigt.



- Sprøjt insulinen langsomt ind, og træk først nålen ud, når al insulinen er sprøjtet ind, og du derefter har talt til 10.

VÆR OPMÆRKSOM PÅ

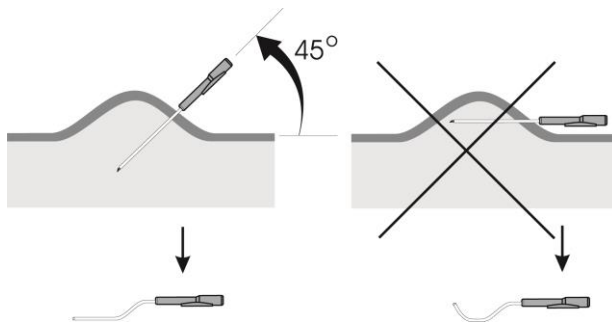
Gummimembranen tåler 75 indstik.

Insuflonen har et hulrum svarende til $\frac{1}{2}$ enhed insulin. Tag højde for dette, når du sprøjter første gang efter at have skiftet insuflon.

SÅDAN SKIFTER DU INSUFLON

Du skal skifte insuflon hver 3. dag. Du skal dog skifte hyppigere, hvis du oplever problemer som rødme, irritation, smerter ved indstiksstedet, utæthed eller eventuelt manglende effekt af insulinen, der kan vise sig som uforklarligt høje blodsuktermålinger.

- Fjern først den gamle insuflon, efter du har lagt en ny. Hermed undgår du, at der overføres bakterier via hænderne fra den gamle insuflon til den nye, der skal lægges.
- Løsn plasteret ved at lægge en Remove-serviet henover plasteret i 1-2 minutter. Fjern herefter plasteret og hiv plastikkateteret ud.
- Vask med vand og mild sæbe, da Remove-servietten kan irritere huden.
- Tjek altid plastikkateterets vinkel, efter du har trukket det ud. Er kateteret bøjet som en fiskekrog, har det ligget for overfladisk.



INSUFLON OG PERSONLIG PLEJE

Tag brusebad, som du plejer

Du kan tage brusebad uden at tildække insuflonen. Undlad dog at tage bad den første time, efter du har lagt insuflonen, da plasteret så lettere vil løsne sig. Ved meget varme bade, karbad og svømning kan der opstå problemer med, at plasteret løsner sig. I disse situationer anbefaler vi, at du dækker insuflonen til med Tegaderm-plaster.

Dæk mindre børns insuflon til ved beskidt leg

Vi anbefaler også, at mindre børn, der leger i en sandkasse eller på anden måde udsættes for skidt, bruger tildækningsplaster.

KONTAKT OG MERE VIDEN

Har du spørgsmål, er du velkommen til at kontakte os.



Kontakt:

Diabetesteamet

Tlf. 97 66 34 69
97 66 34 70
97 66 34 71
97 66 34 73

Vi træffes: Mandag – fredag 8.00 – 15.00,
dog bedst mellem 8.00 – 9.00
Du er også velkommen til at skrive til os
på minidiabetes@rn.dk

Efter kl. 15.00, aften, nat og weekender

Døgnafsnit for Børn og Unge

Tlf. 97 66 34 25. Tast 4.
Eller: Børnemodtagelsen, tlf. 97663421