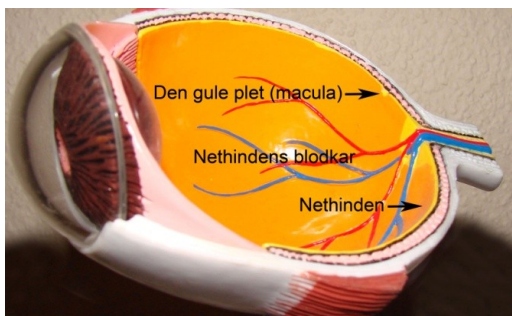


PDT-behandling

PDT-behandling er en laserbehandling kombineret med et lysaktivt stof. PDT står for Photodynamic Therapy og består af to ting:

- Indsprøjtning med lægemidlet Visudyne
- Belysning fra en 'kold' laser

Behandlingen bruges ved forskellige typer af sygdomme i øjet. Formålet med behandlingen er at bremse yderligere tab af det centrale syn eller at stabilisere læse- og skarpsynet.



Ved de øjensygdomme, hvor PDT-behandling bruges, er blodkarrene under nethinden utætte, og der sker en væskeudsivning, som på sigt er skadelig for synscellerne. PDT-behandlingen virker på blodkarrene ved at gøre dem mere tætte. Det kan få væsken til at forsvinde og dermed reducere den skadelige virkning på synscellerne.

Behandling øger din lysfølsomhed

Vær opmærksom på, at lægemidlet Visudyne påvirker hele din krop og gør den mere lysfølsom. Du skal derfor beskytte dig mod sollys og stærke lyskilder i 2 dage efter behandlingen.

Sådan foregår behandlingen

Trin 1: Indsprøjtning med Visudyne

Inden behandlingen får du dryppet øjnene med pupiludvidende øjendråber, og du får lagt en kanylen i armen eller hånden. Gennem kanylen løber lægemidlet Visudyne ind i din blodåre.



Visudyne fordeler sig i hele kroppen, og når koncentrationen er størst i de utætte blodkar under nethinden, cirka 10 minutter efter at lægemidlet er givet, får du laserbehandlingen i øjet.

Trin 2: Behandling med 'kold' laser

Øjet bliver bedøvet med øjendråber, og laseren gives gennem en kontaktlinse, som sættes på øjet.



Øjenlægen belyser det beskadigede område i dit øje med den 'kolde' laser i lidt over 1 minut. Herved aktiveres stoffet Visudyne, som begynder at lukke blodkarrene bag nethinden. Dermed aftager den skadelige mængde væske i nethinden.

Sådan forbereder du dig

Medbring heldækkende tøj

Efter behandlingen er din krop lysfølsom, og du skal derfor medbringe heldækkende tøj, som du kan bruge, når du skal hjem. Medbring:

- hat med skygge eller kasket
- solbriller
- langærmet trøje
- lange bukser
- handsker
- sokker
- sko.

Når du kommer hjem

Forvent gener i nogle timer

Du kan opleve sløret syn og synsforstyrrelse i timerne efter behandlingen. Enkelte oplever forbigående smerte, oftest i ryggen. Smerten forsvinder, når behandlingen er overstået.

Undgå stærke lyskilder

Lysfølsomheden betyder, at du skal undgå stærke lyskilder for at undgå solskoldning.

Undgå:

- direkte sollys, også gennem vinduer
- halogenlys
- tandlæge og operationslamper
- solarium.

Beskyt hud og øjne i 2 døgn

Ophold dig i skyggen, når du er udendørs. Beskyt dine øjne og din hud over hele kroppen. Dette skal du gøre i 2 døgn efter behandlingen, da lægemidlet Visudyne gør øjne, slimhinder og hud mere lysfølsom end normalt. Derfor bliver du let solskoldet – også selvom du ikke er i direkte sol.

Beskyt dine øjne med solbriller, og beskyt huden med dækkende påklædning. Husk hals og nakke, ører, hænder, ankler med videre, som du måske ikke plejer at tildække.

Ophold dig gerne indendørs

Indendørs må du gerne opholde dig i almindeligt lys. Det almindelige lys vil fremme nedbrydningen af lægemidlet. Du behøver altså ikke at opholde dig i mørke eller for nedrullede gardiner.

Kontakt os, hvis du oplever ændringer i dit syn

Hvis du oplever ændringer, eksempelvis svær synsnedsettelse, skyggefølelse i synsfeltet eller reaktioner på lysfølsomhed i form af solskoldninger, skal du kontakte os på Øjenafdelingen.

Kontrol

Du bliver indkaldt til kontrol 1 måned efter behandlingen og igen efter 3 måneder, medmindre du aftaler andet med øjenlægen.

Kontakt og mere viden

Har du spørgsmål til behandlingen, er du velkommen til at kontakte os.



Øjenambulatorium

Tlf. 97 66 25 85

Vi træffes bedst: Mandag – fredag 8.00 – 10.00 og 12.00 – 13.00

Uden for ambulatoriets åbningstider:

Øjenafdelingens Sengeafsnit

Tlf. 97 66 24 30