

Indsprøjtning af væksthæmmer i øjet

Øjenlægen har konstateret, at dit øje har en tilstand, som kræver behandling med injektion. Tilstanden består i, at der samler sig væske i nethinden, og denne væske påvirker funktionen af den centrale del af nethinden, hvor blandt andet dit læsesyn bliver dannet. Det kan bevirke, at dit skarpe syn bliver dårligere, og at rette linjer fremstår som bulede.

Behandles tilstanden ikke hurtigt, vil den udvikle sig og det centrale syn/læsesynet gå tabt. Det perifere syn (alt det udenom) vil dog bevares. Tilstanden giver dermed ikke blindhed.

Vi behandler ved at indsprøjte et lægemiddel i øjet. Lægemidlet hæmmer udviklingen af væske i nethinden. Vi kan dermed ikke helbrede tilstanden, men vi kan behandle den, så den ikke udvikler sig.

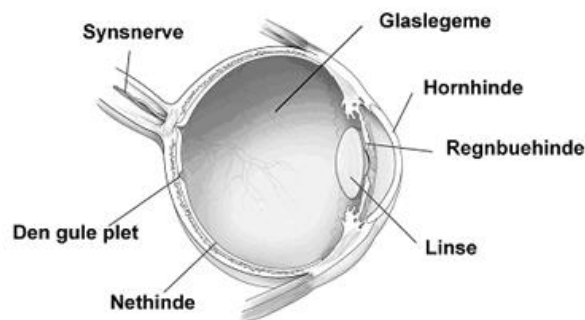
SÅDAN FOREGÅR BEHANDLINGEN

Inden behandlingen bliver du lokalbedøvet. Lokalbedøvelsen sker ved, at en sygeplejerske drypper dit øje. Du er dermed vågen under behandlingen og kan mærke berøring, men du vil ikke føle smerte.

Ved behandlingen ligger du i en stol. Lægen lægger et sterilt klæde over dit ansigt, og du får en såkaldt øjenspærre i øjet. Det sikrer, at du ikke blinker under indsprøjtningen. Øjenlægen indsprøjter lægemidlet gennem den hvide del af øjet og ind i øjets glaslegeme.

Efter behandlingen drypper sygeplejersken dit øje med saltvand for at rense øjet.

Behandlingen varer 5-10 minutter, og du kan tage hjem umiddelbart bagefter.



Dit centrale syn stammer fra øjets 'gule plet'. Når der dannes væske i nethinden, presser det 'den gule plet' (macula) frem. Det forstyrrer og forringer dit centrale syn – det syn, du bruger til fx at læse.

SÅDAN FORBEREDER DU DIG

Undlad make-up

Hold øjenomgivelserne rene og fri for make-up både dagen før og på dagen for behandlingen for at undgå infektionsfare. Dette gælder også ansigtscreme.

Brug øjendråber, som du plejer

På dagen for indgrebet skal du spise, tage medicin og eventuelt bruge øjendråber, som du plejer, medmindre lægen giver dig besked om andet.

Aftal at blive hentet af en pårørende

Du må ikke selv køre bil efter indgrebet, da dine øjne vil være slørede efter behandlingen. Aftal derfor at blive hentet af en pårørende, der kan køre eller ledsage dig ved hjemtransport.



NÅR DU KOMMER HJEM

Vent med svømmeaktivitet

Du må ikke tage i svømmehal, gå i badekar eller bade i havet før 24 timer efter indgrebet.

Forvent, at øjet bliver rødt

Det er normalt, at den hvide del af dit øje, hvor øjenlægen har indsprøjet lægemidlet, kan blive rødt. Rødmen forsvinder som regel i løbet af få dage. Forsvinder den ikke, bør du kontakte os.

Forvent "fluer" for øjet i tiden efter

Det er også normalt at opleve pletter foran øjet de første dage efter behandlingen. Det skyldes lægemidlet i øjet. Pletterne forsvinder som regel i løbet af få dage.

Kontakt os ved ændringer i dit syn

Mærker du tiltagende smerter eller ubehag i øjnene, skal du kontakte os. Det gælder desuden, hvis du oplever nedsat syn, hævelse, tiltagende rødme, tågesyn, lysfølsomhed, får skyggefølelse i synsfeltet eller oplever lysglimt.

KONTROL

Du skal som regel til gentagne behandlinger hos os med 1 måneds mellemrum. Efter sidste behandling skal du desuden til kontrol hos os.

KONTAKT OG MERE VIDEN

Har du spørgsmål, er du velkommen til at kontakte os.



Kontakt

Øjenafdelingens Ambulatorium

Tlf. 97 66 25 85

Mandag – torsdag 8.00 – 15.30

Fredag 8.00 – 13.30

Vi træffes bedst:

Mandag – fredag 9.00 – 13.00

Hverdage 15.30 – 8.00, weekend- og helligdage, kan du få kontakt til os her:

Øjenafdelingens Sengeafsnit

Tlf. 97 66 24 56