

# Operation ved øjensygdommen maculahul

Øjenlægen har konstateret, at du har øjensygdommen maculahul. Maculahul vil sige, at der er kommet hul i den del af nethinden, som kaldes 'macula' eller 'den gule plet'. Det oplever du som dårligt læsesyn og forvrængning af synet, hvor billedet ser ud til at snøre sig sammen ind mod midten.

Maculahul skyldes, at øjets glaslegeme skrumper og derved trækker en rift i nethinden. Når glaslegemet trækker i riften, bliver den til et hul.

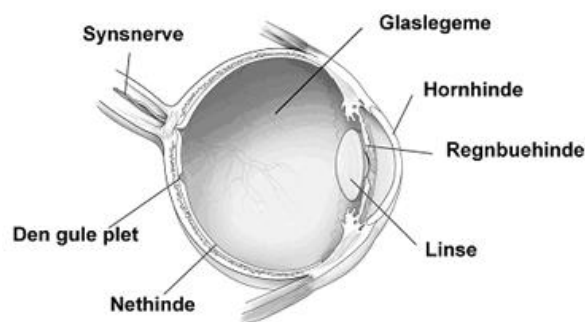
Behandles maculahullet ikke, vil synet i det centrale synsfelt gå tabt, og øjet mister evnen til at kunne se skarpt. Det betyder blandt andet, at du ikke vil kunne læse med øjet, men kun bruge dit perifere synsfelt – det vil sige alt det "udenom".

Nogle huller lukker spontant de første 3 måneder efter, de er opstået. Derfor venter vi ofte med operation de første måneder. Efter dette er chancen for spontan lukning ikke stor og operation er den eneste effektive behandling af maculahul. I langt de fleste tilfælde lykkes det at lukke maculahullet og dermed gøre billedforvrængningen mindre, men det er ikke sikkert, at den forsvinder helt. I de fleste tilfælde bliver synsstyrken på det opererede øje bedre, men du kan ikke regne med, at den bliver helt normal.

## SÅDAN FOREGÅR OPERATIONEN

Operationen foregår for det meste i fuld bedøvelse, men kan gennemføres i lokalbedøvelse, hvis særlige forhold taler for det.

Lægen laver 3 huller i øjets senehinde (den hvide hinde) og fjerner glaslegemet. Det fjernede glaslegeme erstattes af saltvand. Lægen fjerner også en membran, der udgør grænsefladen mellem nethinden og glaslegemet.



*Den gule plet, også kaldet macula, er en lille del af nethinden og ligger bagerst i øjet. Det er herfra, det centrale syn stammer – det syn, du bruger til at læse og fokusere. Maculahul er et hul i nethinden ved den gule plet.*

Ved operationens afslutning fyldes øjet op med gas. Denne gas skal lukke maculahullet ved at presse mod det. For at gassen kan virke optimalt, skal du anbringe dig, så pupillen peger nedad. Så vil gasboblen nemlig trykke opad mod maculahullet.

Operationen varer som regel mindre end 1 time, og de fleste patienter kan tage hjem senere samme dag.

## Komplikationer og risiko

De fleste operationer for maculahul forløber uden komplikationer, men i få tilfælde vil der opstå komplikationer. Den værst tænkelige komplikation er betændelse i øjet, som kan medføre, at synet bliver dårligere, end det var før operationen, eller helt forsvinder. Det sker yderst sjældent.

Nethindeløsning optræder hos få procent af de opererede. Nethindeløsning behandles akut med operation. I sjældne tilfælde lykkes det ikke trods gentagen kirurgi at få nethinden på plads. I disse få tilfælde går al brugbar synsevne på øjet tabt.

Operationen medfører desuden, at der hurtigere end ellers kan udvikles grå stær, det vil sige uklarer i øjets linse. Hvis du derfor ikke allerede er opereret for grå stær, vil du få brug for en grå stær-operation i løbet af de første år efter operationen.

## SÅDAN FORBEREDER DU DIG

### **Køb de ordinerede øjendråber på apoteket**

Du skal i gang med at dryppe øjet med de ordinerede øjendråber, når du kommer hjem efter operationen. Køb dem derfor på forhånd, så de er klar til brug. Nogle patienter oplever problemer, når de vil købe øjendråberne på apoteket inden operationen. Det skyldes oftest, at øjendråberne står som "pauseret" i systemet, da de først skal opstartes efter operationen. Fortæl apoteket, at dråberne skal bruges efter en operation, det løser oftest problemet.

### **Brug vanlige øjendråber og medicin, som du plejer**

På operationsdagen skal du spise, tage medicin og eventuelt bruge øjendråber, som du plejer, medmindre lægen giver dig besked om andet. Hvis du er i behandling med blodfortyndende medicin, kan det i nogle tilfælde være nødvendigt at holde en pause med dette i en kortere periode før operationen. Hvis det er nødvendigt i dit tilfælde, vil øjenlæge informere dig om det.

### **Undlad make-up på operationsdagen**

Hold øjenomgivelserne rene og fri for make-up på operationsdagen for at undgå infektionsfare.

## EFTER OPERATIONEN

For at gassen i øjet kan virke optimalt og trykke mod maculahullet, skal du ligge på en speciel måde, der kaldes "face down", i 6 timer om dagen i mindst 3 dage. For at kunne gennemføre dette, er det vigtigt at sørge for, at din pande er understøttet, fx ved hjælp af en massagestol eller en massagebriks. Vi hjælper dig med at blive lejret rigtigt, mens du er på sygehuset, og instruerer dig i, hvordan du gør, når du kommer hjem.

Dagen efter operationen bliver du undersøgt af en øjenlæge, som du også aftaler det videre forløb med.

### **Sig til, hvis du har smerter og ubehag**

Det er normalt at føle en let til moderat smerte i øjet på operationsdagen og den efterfølgende nat. Normalt er det nok at lindre smerter og ubehag med en almindelig hovedpinetablet (paracetamol).

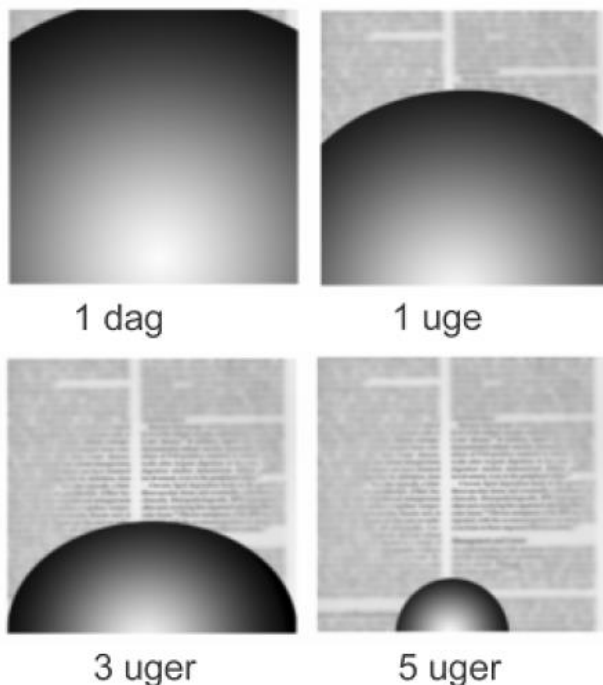
### **Forvent et rødt og irriteret øje**

Dit øje kan være rødt og irriteret efter operationen, og du vil måske være generet af de tråde, som slimhinden kan være syet med. Det kan føles som grus i øjet. Det er normalt, at der kan komme puslignende sekret fra øjet i de første uger efter operationen. Trådene forsvinder af sig selv efter cirka 4 uger. Øjet kan desuden føles tørt og være følsomt for træk.

### **Forvent sløret syn og nærsynethed i 1-2 uger**

Synet på øjet vil være sløret. Øjets glaslegeme blev fyldt med gas under operationen, og gassen forsvinder af sig selv i løbet af 6-7 uger. Især de første uger gør gassen øjet meget nærsynet. Du vil måske opleve det således, at du kun kan se viserne på dit ur, hvis du holder uret få centimeter fra øjet.

Efter en uges tid kan du begynde at se gasboblen, og du ser en linje i toppen af synsfeltet, der langsomt bevæger sig nedad. Du vil langsomt se bedre øverst i synsfeltet. Først efter 3-4 uger ser du forbi gassen med skarpsynsområdet, og kan se lidt bedre. Gassen forsvinder typisk helt efter 8 uger ved den langtidsvirkende gas og typisk efter 4 uger ved den korttidsvirkende gas.



*Gasskyggen fylder hele synsfeltet umiddelbart efter operationen, men aftager over tid.*

## NÅR DU KOMMER HJEM

### Dryp øjet med de ordinerede dråber

Du skal dryppe det opererede øje med øjendråber 3-4 gange dagligt i de første 4 uger. Hvis du har brug for anden øjenmedicin, aftales det med øjenlægen ved kontrol.

### Undgå at få urent vand og snavs i øjet de første 4 uger

For at undgå urent vand og snavs i øjet må du ikke gå i svømmehal, karbad, spabad eller lignende. Undlad også øjenmakeup i den periode. Du kan med forsigtighed tage brusebad og vaske hår på almindelig vis. Du må gerne benytte elektrisk tandbørste og barbermaskine.

### Vent med hård fysisk aktivitet

De første 4 uger efter operationen skal du undgå stød og slag, herunder løb, hårdt fysisk arbejde og tunge løft. Efter 1 uge må du cykle og udføre let til moderat fysisk aktivitet uden stød. Du må gerne gå små ture og udføre almindeligt husarbejde som madlavning og opvask, samt bære almindelige indkøbsposer og tasker. Du må også begynde på mere krævende husarbejde som gulvvask og støvsugning.

### Udsæt planlagte tandlægebesøg

Vi fraråder planlagt besøg hos tandlægen indtil 3 uger efter operationen.

### Lyt til dit øje

Dit øje skal have tid til at komme sig efter operationen og holdes i ro i starten. At se TV holder øjet i ro og er en god aktivitet i perioden. Undgå intens læsning de første 4 uger, da det giver uro i øjet og kan medføre smerter. Generelt bør du lytte til dit øje og ikke udføre aktiviteter, som medfører smerter eller ubehag.

### Undlad at flyve, hvis du har gas i øjet

Vær opmærksom på, at du ikke må flyve, hvis du i forbindelse med operationen har fået gas i øjet. Vent til gassen er væk, og du ikke længere kan se den bevægelige skygge nederst i synsfeltet.

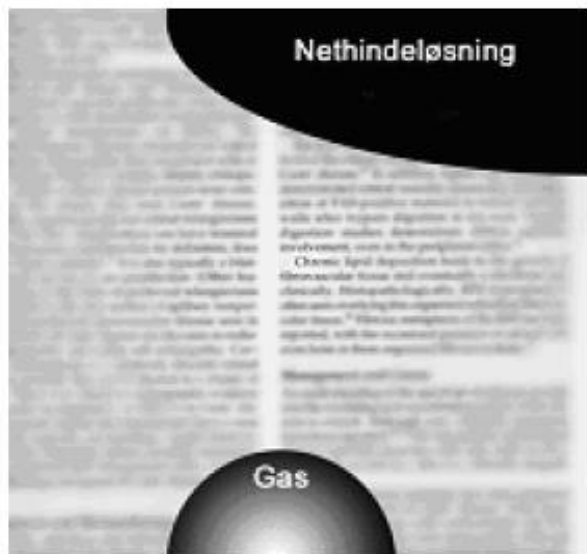
### Sygemeld dig

Du skal forvente at være sygemeldt cirka 2 uger, hvis du har et stillesiddende kontorarbejde. Har du fysisk krævende arbejde, kan din sygemelding vare op til 4 uger.



### Kontakt os, hvis du får skygger i synsfeltet

Oplever du, at der i tiden efter operationen viser sig en ikke-bevægelig og tiltagende mørk eller sort skygge i synsfeltet, skal du kontakte os på Øjenafdelingen. Det kan være et symptom på nethindeløsning, som kræver en operation.



*Sådan kan nethindeløsning se ud. Kontakt Øjenafdelingen, hvis der opstår en mørk eller sort skygge i synsfeltet efter operationen, og det ikke er skyggen fra gasboblen.*

Er du ikke længere i et kontrolforløb hos os, skal du i stedet kontakte din egen øjenlæge.

### KONTROL

Du skal igennem et kontrolforløb hos os. Vi udleverer tiderne i starten af forløbet og kan om nødvendigt aftale tid til yderligere kontroller fra gang til gang.

Fortsættes...

### KONTAKT OG MERE VIDEN

#### Spørg, hvis du er i tvivl

Har du spørgsmål, er du velkommen til at kontakte os.



#### Kontakt

##### Øjenafdelingens Ambulatorium

Tlf. 97 66 25 85

Mandag – torsdag 8.00 – 15.30

Fredag 8.00 – 13.30

Vi træffes bedst:

Mandag – fredag 9.00 – 13.00

Hverdage 15.30 – 8.00, weekend- og helligdage, kan du få kontakt til os her:

##### Øjenafdelingens Sengeafsnit

Tlf. 97 66 24 56