



# Forbindingsskift og skyl på PICC-line-kateter

## Vejledning til patient, hjemmesygeplejerske og egen læge

Denne vejledning til hjemmesygeplejersken viser trin for trin, hvordan henholdsvis **skift af forbinding** og **skyl på kateter** skal foregå, når patienten har PICC-line-kateter

Ved forbindingsskift skal du anvende steril teknik eller sikker non-touch teknik.

Plejen skal ske om hyggeligt, da bakterier omkring kateterets indstikssted kan føres ind i blodbanen via kateter eller indstikssted.

Materialerne til både skift af forbindingen, skyl på kateter, samt eventuelt badeplaster, udleveres til patienten fra den udskrivende afdeling.

### KONTAKT OG MERE VIDEN

Har du spørgsmål, er du velkommen til at kontakte os.



Kontakt

Lungemedicinsk Afdeling  
Tlf. 97 66 47 70



### ÅBNE OG LUKKEDE PICC-LINE-KATETRE

Der anlægges PICC-line-katetre fra forskellige producenter, hvilket betyder, at der findes både åbne og lukkede katetre. Katetrene er 35-45 cm lange med kateterspidsen placeret i den nederste tredjedel af vena cava superior.

De **åbne katetre** kan identificeres ved, at der er en klemskrue og prop, der holder katetret lukket, når det ikke bruges.

De **lukkede katetre** kan identificeres ved, at de har en "boble"-ventil yderst på kateterslangen, der gør, at der ikke kan komme tilbageløb i katetret, når det ikke bruges. Der er ingen klemskrue på slangen.



## MATERIALER TIL SKIFT AF FORBINDING

Materialer, der kan anvendes til forbindingsskift:

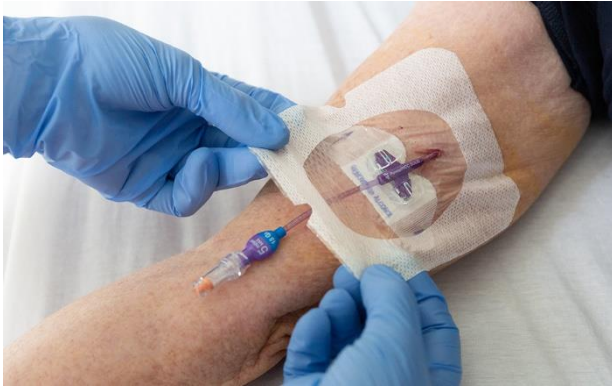
- Rene handsker
- Sterile handsker (anvendes ved sterilt skift)
- 2 steril-opdækningsstykker
- Pakning, der indeholder eksternt fikseringsplade, steril strip og skin protectant prep swab
- Transparent semipermeabel forbindelse (cirka str.10x12 cm)
- Suturtape (steristrips) til fiksering af PICC-line under desinficering
- 3 desinfektionsservietter med klorhexidinsprit 0,5% og ethanol 70-85% str.140x190 mm.
- 1 desinfektionsswab med klorhexidinsprit 0,5% og ethanol 70-85% str.30x60 mm (anvendes til at løsne lim med)
- Steril pincet (1-2 stk til udpakning og håndtering af swabs)
- Sterile vatpinde (1-2 stk)
- Steril gaze 2 stk. 5x5 cm (til aflastning)
- Affaldspose.

Der kan i forhold til valg af materialer være lokale forhold eller ændret indkøb, der gør, at der i mindre grad afviges fra det beskrevne i dette materiale.



## LÆG MATERIALER KLAR TIL BRUG

- Vask og desinficér dine hænder.
- Læg eventuelt et sterilt stykke under patientens arm.
- Sørg for, at patientens arm ligger behageligt.
- Desinficér eventuelt dine hænder igen.
- Pak de sterile ting ud, og læg dem på et sterilt opdækningsstykke.
- Swabs og servietter kan være svære at vende ud på stykket, så brug eventuelt steril pincet.



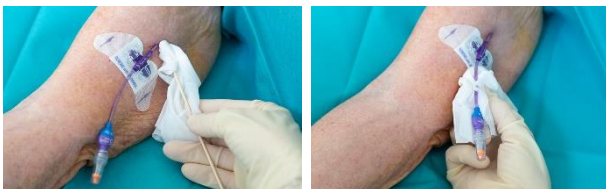
## FJERN FORBINDING OG OBSERVÉR

- Tag rene handsker på.
- Tag den semipermeable forbindelse af nedefra uden at trække i kateteret.
- Brug strækteknik til at løsne det gennemsigtige plaster.
- Observér indstiksstedet og huden. Vær opmærksom på hævelse, rødme, ømhed og eventuel sekretion, der kan være tegn på infektion.
- Kontrollér at PICC-line-kateteret er placeret korrekt.
- Lad fikseringspladen sidde.



## DESINFICÉR INDSTIKSSTED OG SLANGE

- Tag handskerne af.
- Vask og desinficér dine hænder.
- Tag sterile handsker på, eller anvend sikker non-touch teknik.
- Desinficér huden omkring indstiksstedet i cirkelbevægelser udad med en steril serviet. Ved behov kan desinfektionsservietten vikles om en steril vatpind eller håndteres med pincet for at rengøre inde omkring kateterslangen.
- Desinficér et hudområde, der svarer til den semipermeable forbindings størrelse.
- Afslut med at rengøre kateterslangen.
- Lad huden tørre.



## SKIFT FIKSERINGSPLADEN

Hvis fikseringspladen er løs, fugtig eller forurenet, skal den skiftes. Ellers skal den skiftes hver 7. dag.

**Hvis pladen bliver siddende:** Fortsæt forbindelsesskiftet fra punktet "Sæt semipermeabel forbindelse på" længere fremme i vejledningen.

**Hvis pladen skal skiftes:** Fortsæt med at følge vejledningen herfra.

- Sæt suturtape over kateterslangen, så den bliver fikseret, mens fikseringspladen fjernes.





- Åbn fikseringspladens låse, tag kateterslangen forsigtigt ud og læg den til side.
- Fjern fikseringspladen. Brug eventuelt spritswab til at løsne limen med.



#### DESINFICÉR UNDER FIKSERINGSPLADE

- Desinficér huden, der hvor fikseringspladen var, med en serviet (klorhexidinsprit 0,5% og ethanol 70-85% str.140-190. Bevæg servietten udad på huden i en størrelse, der svarer til den semipermeable forbindelse.
- Afslut desinficeringen med at rengøre kateterslangen.
- Lad huden tørre.



#### UDFØR HUDBESKYTTELSE FØR NY FIKSERINGSPLADE SÆTTES PÅ

- Benyt skin protectant prep swab.
- Smør huden med skin protectant prep swab, der hvor fikseringspladen skal sidde eller svarende til det hudområde, der dækkes af den semipermeable forbindelse.
- Lad huden tørre.



#### SÆT NY FIKSERINGSPLADE PÅ

- Åbn fikseringspladens låse og sæt vingerne på kateterslangen ned over de små tapper i fikseringspladen.
- Luk låsene ved at klikke siderne ned over vingerne. Gør dette **FØR** tapen på fikseringspladen fjernes, og før fikseringspladen sættes fast på huden.



- Sæt fikseringspladen fast på huden – en side ad gangen.



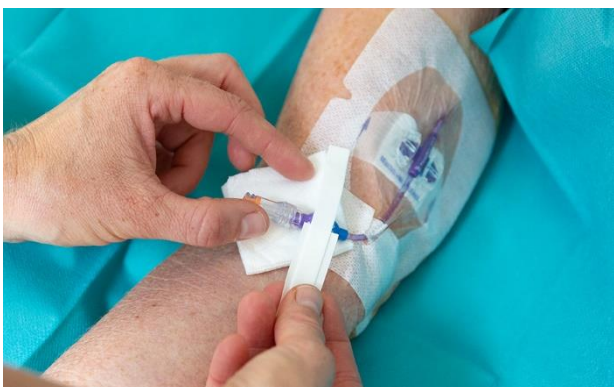
#### FJERN SUTURTAPE

- Fjern suturtape, når fikseringspladen er sat på huden.



#### SÆT SEMIPERMEABEL FORBINDING PÅ

- Sæt den semipermeable forbindelse på, så indstikssted og fikseringsplade er dækket.
- Stræk patientens arm, mens plasteret sættes på.
- Undgå at stramme plasteret, da det kan give tryk ned i armen.
- Det er vigtigt, at indstiksstedet kan observeres under den semipermeable forbindelse.



- For at forebygge tryk kan kateterslangen eventuelt aflastes med gaze.

## Skyl og lukning af PICC-line-kateter

Kateteret bør gennemskylles med saltvand hver 7. dag, hvis ikke kateteret anvendes dagligt. Afslut gennemskylning ved at lukke med 2 ml heparin.

### MATERIALER TIL SKYL PÅ PICC-LINE-KATETER:

- Rene handsker
- 4 desinfektionsswabs (70-80% ethanol, 0,5% klorhexidin str.30x60 mm)
- 1 desinfektionsserviet (70-80% ethanol, 0,5% klorhexidin str.140x190 mm)
- 2 lyserøde kanyler med filter
- 1 sprøjte 20 ml, alternativt 2x10 ml
- 2 sprøjter 10 ml
- 20 ml NaCl
- Heparin (100 IE/ml) 2 ml
- Nålefri membran.

Anvend minimum 10 ml-sprøjte for at undgå skader på PICC-line-kateteret.



### SKYL AF PICC-LINE KATETERET

- Vask og desinficér hænder.
- Tag rene handsker på.
- Desinficér mekanisk kateterstudsens eller den nålefri membran i minimum 5 sekunder med swab.
- Hold gerne om kateterslangen med en desinfektionsserviet str.140-190 mm.



- Tjek tilbageløb med 10 ml-sprøjte.



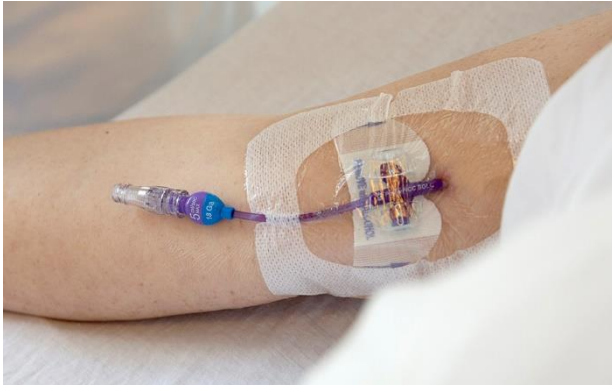
- Skyl med 20 ml NaCl. Anvend pulserende teknik. Først skylles med 10 ml NaCl, derefter skylles med yderligere 10 ml NaCl, der pumpes ind med pulserende bevægelser. Proceduren kan medføre en mekanisk rengøring af katetrets vægge for blod og medicinrester.



- Skyl med 2 ml heparin 100 IE/ml i 10 ml-sprøjte



- Gentag desinficering af kateterstuds i minimum 5 sekunder med swab.



- Sæt steril prop eller steril nålefri membran på.
- Den nålefri membran skiftes hver 7. dag eller efter producentens anvisning.
- Skift **ALTID** membran, når den er blevet fjernet fra kateteret, hvis der er synlig forurening, hvis den er beskadiget, lækker, eller der er synligt blod på membranen.
- Anvendes steril prop skal den skiftes, hver gang den har været fjernet fra kateteret.

Der må ikke sættes prop på den nålefri membran, da det vil holde injektionsmembranen åben.

#### Beskyt kateteret mod vand

Patienter med PICC-line-kateter må IKKE gå i karbad eller svømmehal. Ved brusebad skal indstikssted, kateterslange og tilkoblinger beskyttes mod vand. Det gælder også, selvom der er transparent semipermeabel forbinding på. Beskyt ved hjælp af badeplaster eller plasticpose, som klippes op og tapes tæt i begge ender.