



Røntgenundersøgelse af hjernens blodkar med kontrastvæske (cerebral a-grafi)

Du skal have lavet en røntgenundersøgelse af hjernens blodkar, også kaldt en cerebral a-grafi. Ved undersøgelsen sprøjtes der kontrastvæske ind i blodårerne, samtidig med at der tages en række billeder.

Sådan foregår undersøgelsen

Når du møder i Neurokirurgisk Dagafsnit, vil du blive modtaget af personalet, som vil orientere dig om forløbet og forberede dig til undersøgelsen. Du er meget velkommen til at stille spørgsmål.

Undersøgelsen foregår i Radiologisk Afdeling. Du bliver kørt dertil i din hospitalsseng af en portør.

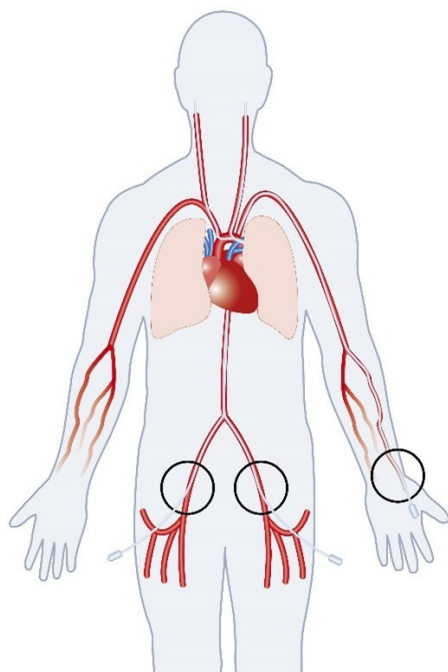
Du skal ligge på ryggen og ligge helt stille under hele undersøgelsen. Vi sørger for, at du ligger så behageligt som muligt ved hjælp af en speciel hovedholder og puder.

Undersøgelsen kan foregå enten via din lyske eller gennem dit håndled. Vi starter med at afvaske det aktuelle område med en desinficerende væske. Derefter dækker vi din krop og dine ben med en steril afdækning. Du bliver lokalbedøvet. Bedøvelsen virker allerede i løbet af få minutter. Herefter vil du føle berøring, men ikke smerte.

Lægen laver et lille hul i pulsåren og lægger et tyndt plastikrør ind. Herfra føres et kateter – en meget tynd plastikslange – videre gennem hovedpulsåren op til halsen. For at kunne se blodårerne på røntgenoptagelserne er det nødvendigt at sprøjte kontraststof ind i kateteret. Du vil kunne mærke indsprøjtningen af kontrastvæske som en let, forbigående varmfornemmelse.

Undersøgelsen varer cirka 1 time.

Når undersøgelsen er færdig, fjernes kateteret fra blodåren, og hullet lukkes.



Under operationen laver lægen et lille hul i pulsåren i lysken eller i håndleddet – en såkaldt arteriepunktur – og et kateter føres via arterien op til halsen.

Sådan forbereder du dig

Mød fastende

Du skal faste, før du skal bedøves. Følg disse regler, medmindre du har fået andet at vide af lægen:

- **Stop med at spise 6 timer før.** Det gælder al mad.
- **Stop med at drikke 2 timer før.** Du må gerne drikke klare væsker indtil 2 timer før. Klare væsker kan være: vand, saftvand, te, kaffe, juice uden frugtkød. Væsken må gerne indeholde sukker. Din krop kan bruge energien, så du har det godt.
- **Put intet i munden fra 2 timer før.** Lad være at tygge tyggegummi, spise pastiller eller andet, der stimulerer dannelsen af spyt.
- **Du må tage medicin som aftalt med anæstesi-lægen.** Er du i tvivl, så lad være at tage medicinen, men medbring den.
- **Særligt for børn og unge under 18 år.** Følg reglerne ovenfor. Du må drikke klare væsker indtil 1 time før.

Er du i tvivl, så kontakt os. Det er vigtigt for din sikkerhed under bedøvelsen, at du følger reglerne. Du kan se en video om fastereglene her:

<https://video.RN.dk/sadan-faster-du-for-en-operation>



Fjern hår i lysken

Hvis du har mange hår i lysken, skal du fjerne dem dagen inden undersøgelsen – enten med saks eller med en maskinklipper. Du må ikke fjerne hår med en skraber, da den kan beskadige huden.

Kontakt os, hvis du får blodfortyndende medicin

Du skal tage din vanlige medicin, som du plejer, men hvis du er i behandling med blodfortyndende medicin, skal du kontakte den koordinerende sygeplejerske i Neurokirurgisk Afdeling på tlf. 97 66 24 40 mellem klokken 8.00 og 9.00.

Hold pause med diabetes-medicin

Hvis du får Metformin, skal du holde pause med det i 48 timer inden undersøgelsen.

Efter undersøgelsen

Du bliver kørt tilbage til sengeafsnittet. Her skal du opholde dig i de næste timer. På grund af risiko for blødning skal du ligge fladt på ryggen i sengen de første 2 timer efter undersøgelsen. Sygeplejersken vil måle dit blodtryk og se til indstiksstedet flere gange.

Efterfølgende skal du fortsat opholde dig på sengeafsnittet i 1-2 timer. Nu må du dog bevæge dig rundt. Hvis forløbet har været ukompliceret, kan du tage hjem herefter.

Drik rigeligt med væske efter undersøgelsen, gerne 1-2 liter vand eller saftvand.

Når du kommer hjem

Aftal at have en pårørende hos dig, når du kommer hjem

Det første døgn skal du have en voksen person hos dig, i tilfælde af at der skulle opstå komplikation efter undersøgelsen. Din pårørende skal holde øje med dig og kunne reagere, hvis der skulle opstå blødning fra indstiksstedet.

Kør ikke bil efter undersøgelsen

Du må ikke føre køretøj de første 24 timer efter undersøgelsen.

Sygemeld dig eventuelt

For at undgå at det skal bløde fra indstiksstedet, må du ikke anstrenge dig fysisk de første 24 timer. Har du fysisk arbejde, skal du være sygemeldt i 2 dage efter undersøgelsen.

Svar på undersøgelsen

Du får svar på undersøgelsen, når lægen har gennemgået resultaterne. Vi sender svaret til dig per brev.



Mulige risici

Risici forbundet med røntgenstråling

Der er risici forbundet med røntgenstråling. Fordelene ved røntgenstråler overstiger dog i langt de fleste tilfælde den risiko, der er ved at få foretaget undersøgelsen. Vil du vide mere om risici, kan du læse mere på patienthaendbogen.dk. Søg på 'røntgenstråler og risici'.

Risici forbundet med kontrastvæske

Jodholdigt kontraststof kan – som andre former for lægemidler – give allergilignende reaktioner. Cirka 5 ud af 100 patienter vil opleve lidt kvalme, opkast, kløe eller udslæt. 1 ud af 1000 patienter vil få bivirkninger, der kræver behandling. Du kan læse mere om dette på patienthaendbogen.dk. Vi anvender samme kontraststof som til CT-skanning, men i mindre dosis. Søg på 'kontrast og ct-skanning'.

Risici forbundet med arteriel punktur (indstiksted i pulsåren)

Der kan forekomme blodudsvingninger under huden (hæmatom) i relation til indstiksstedet (3-5% i alt). I de fleste tilfælde er der tale om små mængder, der forårsager lettere hævelse i området, og som ikke er behandlingskrævende. I meget sjældne tilfælde kan der ske en traumatisk skade på pulsåren under indførelsen af kateteret (et lille plastikrør) i lysken, der kræver yderligere behandling.

Risici forbundet med selve undersøgelsen (cerebral a-grafi)

Undersøgelsen er forbundet med en mindre risiko (cirka 2%) for forbigående neurologiske udfald, fx forbigående synsudfald, forbigående nedsat kraft i arm eller ben og forbigående talebesvær. Risikoen for permanent skade er 0,3%.

Kontakt og mere viden

Har du spørgsmål, er du velkommen til at kontakte os.



Neurokirurgisk Afdeling

Tlf. 97 66 24 40 (Sygeplejerske)
Vi træffes bedst: Mandag – fredag 8.00 – 9.00
Se vores hjemmeside: [Hjemmeside](#)

Radiologisk Afdeling

Tlf. 97 66 52 19
Vi træffes bedst:
Mandag – torsdag 8.00 – 15.00
Fredag 8.00 – 14.30